

■ Frauen in Führungspositionen

Dritte Ergänzung zum BLK-Bericht
"Förderung von Frauen im Bereich
der Wissenschaft"

Bund-Länder-Kommission für Bildungsplanung und Forschungsförderung (BLK)
- Geschäftsstelle -
Friedrich-Ebert-Allee 39, 53113 Bonn
Telefon: (0228) 5402-0
Telefax: (0228) 5402-150
e-mail: blk@blk-bonn.de
internet: www.blk-bonn.de

Frauen in Führungspositionen
- Dritte Ergänzung zum BLK-Bericht
"Förderung von Frauen im Bereich der Wissenschaft"

7. Juni 1999

Beschluß der BLK vom 7. Juni 1999

Die Bund-Länder-Kommission für Bildungsplanung und Forschungsförderung hat am 7. Juni 1999 folgenden Beschluß gefaßt:

1. Die Kommission nimmt den Bericht Frauen in Führungspositionen - Dritte Ergänzung zum BLK-Bericht "Förderung von Frauen im Bereich der Wissenschaft" zur Kenntnis.
2. Die Kommission ist der Auffassung, daß unvermindert erhebliche Anstrengungen der Hochschulen erforderlich seien, um alle Chancen, insbesondere diejenigen bei den aufgrund der Altersstruktur anstehenden Neubesetzungen von Professoren für eine deutliche Erhöhung des Frauenanteils zu nutzen.
3. Die Kommission ist damit einverstanden, daß der Bericht veröffentlicht wird.

Frauen in Führungspositionen
- Dritte Ergänzung zum BLK-Bericht
"Förderung von Frauen im Bereich der Wissenschaft" -

1. Hochschulen

1.1 Frauenanteil an den Professuren

Im gesamten Bundesgebiet stieg die Zahl der Professorinnen von 3.185 im Jahr 1996 auf 3.392 im Jahr 1997 an. Ihr Anteil an der Gesamtzahl der Professuren vergrößerte sich im gleichen Zeitraum von 8,5 % auf 9,0 % (vgl. Tabelle 1).

Differenziert nach Besoldungsgruppen und Hochschularten zeigt sich, daß der Frauenanteil an den C4-Professuren der Universitäten mit 5,5 % im Jahr 1997 am niedrigsten war. Bei den C3-Professuren lag der Frauenanteil in den Universitäten bei 12,0 %. In den Fachhochschulen (ohne Verwaltungsfachhochschulen) lag der Frauenanteil an den C3-Professuren bei 6,4 % und bei den C2-Professuren bei 12,4 % (vgl. Tabelle 1).

In den alten Ländern ist die Zahl der Professorinnen zwischen 1996 und 1997 von 2.462 auf 2.615 gestiegen. Der Frauenanteil an den Professuren hat sich in diesem Zeitraum von 7,9 % auf 8,4 % erhöht (vgl. Tabelle 2).

In den neuen Ländern gab es 1996 723 und 1997 777 Professorinnen. Der Frauenanteil an der Gesamtzahl der Professuren nahm von 11,3 % im Jahr 1996 auf 11,8 % im Jahr 1997 zu (vgl. Tabelle 3).

Die höchsten Frauenanteile erzielten 1997 wie schon im Vorjahr die Länder Brandenburg (14,7 %), Berlin (12,3 %) und Sachsen-Anhalt (12,1 %). Deutlich unter dem Bundesdurchschnitt (9,0 %) lagen die Frauenanteile an den Professuren in Bayern (6,3 %) und Schleswig-Holstein (6,9 %) (vgl. Tabelle 4 und Schaubild 1).

1.2 Frauenanteil am Berufungsverfahren

Wie schon für 1997, wurde auch für 1998 eine Umfrage zum aktuellen Berufungsgeschehen durchgeführt. Diese Umfrage ging von den Berufungen des Jahres 1998 aus und erfaßte die hierzu eingegangenen Bewerbungen und Plazierungen auf Listenplätzen. Ferner wurde erhoben, wieviel Ernennungen im Jahr 1998 auf die 1997 und 1998 erfolgten Berufungen ausgesprochen worden sind. Im einzelnen ergibt sich folgendes Bild:

- Das Potential an Frauen für Hochschulprofessuren ist nach wie vor hoch. Bezogen auf alle Hochschulen und Länder ist die Gesamtzahl der Bewerbungen von Frauen zwischen 1997 und 1998 noch leicht angestiegen (von 8.108 im Jahr 1997 auf 8.118 im Jahr 1998). Der Frauenanteil an den Bewerbungen insgesamt hat sich von 12,9 % im Jahr 1997 auf 13,0 % im Jahr 1998 erhöht. Bei den Plazierungen auf Listenplätzen hat sich dagegen die Situation im Jahr 1998 gegenüber 1997 etwas verschlechtert (1997: 903 Plazierungen von Frauen auf Listenplätzen; 1998: 783). Der Frauenanteil verringerte sich hier im gleichen Zeitraum von 14,6 % auf 13,0 %. Noch ungünstiger war die Entwicklung bei den Berufungen. Hier ging die Zahl von 406 im Jahr 1997 auf 325 im Jahr 1998 zurück. Der Frauenanteil verringerte sich von 16,9 % auf 14,5 %. Bei den Ernennungen lassen sich nur die Anteilswerte, nicht aber die Absolutzahlen vergleichen, weil ein Teil der Ernennungen erst im folgenden Jahr erfolgt. Der Frauenanteil war hier 1998 mit 14,7 % niedriger als im Jahr 1997 (15,7 %) (vgl. Tabelle 5).
- Auch in den Universitäten (ohne Kunst- und Musikhochschulen) lag der Frauenanteil durchweg unter den Vorjahreswerten. Er beträgt bei den Bewerbungen 11,0 % (Vorjahr 11,4 %), bei den Plazierungen auf Listenplätzen 11,5 % (Vorjahr 13,3 %), bei den Berufungen 13,3 % (Vorjahr 15,2 %) und bei den Ernennungen 12,6 % (Vorjahr 13,9 %). Für die C4-Professuren liegen die Frauenanteile wie im Vorjahr deutlich unter diesen Durchschnittswerten, für die C3-Professuren dagegen deutlich darüber (vgl. Tabelle 5).

Zwischen den Fächergruppen zeigen sich auch 1998 deutliche Unterschiede beim Frauenanteil. Besonders hoch ist der Frauenanteil an den Berufungen in den Fächergruppen Kunst, Kunstwissenschaft (45,2 % oder 14 von 31 Berufungen), Agrar-, Forst- und Ernährungswissenschaften (26,3 % oder 10 von 38 Berufungen) und Sprach- und Kulturwissenschaften (21,8 % oder 56 von 257 Berufungen). Besonders niedrig war dagegen der Frauenanteil an den Berufungen in den Fächergruppen Ingenieurwissenschaften (3,7 % oder 5 von 135 Berufungen), Humanmedizin (7,3 % oder 14 von 192 Berufungen) und Sport (7,7 % oder 1 von 13 Berufungen) (vgl. Tabelle 6.2).

Zur Verteilung des Frauenanteils am Berufungsverfahren in den einzelnen Ländern vgl. Tabelle 8.1 und 8.2 sowie Schaubild 2.

- An den Kunst- und Musikhochschulen waren 1998 die Frauenanteile an den Bewerbungen mit 24,3 % (1.052 Bewerbungen von Frauen), an den Plazierungen auf Listenplätzen mit 21,9 % (58 Plazierungen von Frauen auf Listenplätzen), an den Berufungen mit 18,6 % (18 Berufungen von Frauen) und an den Ernennungen mit 18,1 % (13 Ernennungen von Frauen) deutlich höher als an den Universitäten. Allerdings sind auch hier die Frauenanteile gegenüber 1997 zurückgegangen (vgl. Tabelle 5).

Zur Verteilung des Frauenanteils am Berufungsverfahren in den einzelnen Ländern vgl. Tabelle 9.1 bis 9.4.

- An den Fachhochschulen lag im Jahr 1998 der Frauenanteil an den Bewerbungen bei 14,0 % (2.999 von 21.496 Bewerbungen), an den Plazierungen auf Listenplätzen bei 14,4 % (320 von 2.223 Plazierungen), bei den Berufungen bei 15,6 % (146 von 934 Berufungen) und bei den Ernennungen bei 16,7 % (98 von 587 Ernennungen). Diese Anteilswerte sind teilweise deutlich niedriger als im Jahr zuvor (vgl. Tabelle 5).

Die Frauenanteile sind wie schon 1997 bei den C2-Professuren deutlich höher als bei den C3-Professuren (vgl. Tabelle 5). Dies ist auch auf die in den Ländern unterschiedliche Praxis bei der Berufung auf C3-Professuren (Hausberufungen) zurückzuführen.

Differenziert nach Fächergruppen ist der Frauenanteil an den Berufungen 1998 besonders hoch in den Fächergruppen Kunst, Kunstwissenschaft (43,5 % oder 20 von 46 Berufungen), Sprach- und Kulturwissenschaften (40,0 % oder 10 von 25 Berufungen) sowie Wirtschafts- und Sozialwissenschaften (22,5 % oder 65 von 289 Berufungen); weit unter dem Durchschnitt liegt der Frauenanteil an den Berufungen in den Ingenieurwissenschaften (7,6 % oder 36 von 476 Berufungen) (vgl. Tabelle 7.2).

Zur Verteilung des Frauenanteils am Berufungsverfahren in den einzelnen Ländern vgl. Tabelle 10.1 bis 10.3 und Schaubild 3.

1.3 Frauenanteil an Positionen der Hochschulleitung

Der Frauenanteil an Positionen der Hochschulleitung ist von 1997 bis 1998 in nahezu allen Positionen gestiegen. In den Spitzenfunktionen (Rektor/Rektorin und Präsident/Präsidentin) nahm der Frauenanteil von 4,4 % bzw. 5,3 % auf 4,7 % bzw. 8,9 % zu. In diesen Funktionen waren 1998 11 bzw. 7 Frauen tätig (vgl. Tabelle 11).

1.4 Frauenanteil an den Promotionen

Der Frauenanteil an den Promotionen ist von 1990 bis 1997 von 28,5 % auf 32,1 % gestiegen. Er lag 1997 in den neuen Ländern deutlich höher als in den alten Ländern (36,3 % zu 31,7 %) (vgl. Tabelle 12).

Aufgegliedert nach Fächergruppen war der Frauenanteil an den Promotionen 1997 besonders hoch in der Veterinärmedizin (57,7 % oder 315 von 546 Promotionen), in Kunst, Kunstwissenschaft (52,7 % oder 167 von 317 Promotionen), in den Sprach- und Kulturwissenschaften und in der Humanmedizin (jeweils 42,5 % oder 911/4.442 von 2.146/8.098 Promotionen). Dagegen lag der Frauenanteil an den Promotionen in den Ingenieurwissenschaften nur bei 8,3 % (191 von 2.292 Promotionen) (vgl. Tabelle 13).

1.5 Frauenanteil an den Habilitationen

Der Frauenanteil an den Habilitationen, der sich zwischen 1990 und 1996 um rd. 13 % bewegte, ist im Jahr 1997 erheblich angestiegen, und zwar auf 15,7 % (273 Habilitandinnen). Das ist ausschließlich auf die Entwicklung in den alten Ländern zurückzuführen, wo sich der Frauenanteil von 12,6 % im Jahr 1996 auf 16,0 % im Jahr 1997 erhöhte (von 188 auf 258 Habilitandinnen). In den neuen Ländern ging der Frauenanteil im gleichen Zeitraum dagegen von 17,4 % (20 Habilitandinnen) auf 12,1 % (15 Habilitandinnen) zurück (vgl. Tabelle 14).

Aufgeschlüsselt nach Fächergruppen war der Frauenanteil 1997 besonders hoch in den Fächergruppen Kunst, Kunstwissenschaft (38,5 % oder 10 Habilitandinnen) und Sprach- und Kulturwissenschaften (24,1 % oder 92 Habilitandinnen). In den Ingenieurwissenschaften ist der Frauenanteil mit 5,9 % (3 Habilitandinnen) unverändert gering (vgl. Tabelle 15).

2. Außerhochschulische Forschungseinrichtungen

2.1 Frauenanteil an den Führungspositionen

Im Bundesgebiet insgesamt ist die Zahl der Frauen in Führungspositionen der außerhochschulischen Forschungseinrichtungen von 53 im Jahr 1997 auf 71 im Jahr 1998 gestiegen. Der Frauenanteil an den Führungspositionen insgesamt erhöhte sich im gleichen Zeitraum von 2,9 % auf 3,7 %. Am höchsten war der Frauenanteil in der Wissenschaftsgemeinschaft Gottfried Wilhelm Leibniz (WGL) mit 6,6 % (25 weibliche Führungskräfte), am niedrigsten in der Hermann von Helmholtz-Gemeinschaft Deutscher Forschungszentren (HGF) mit 2,0 % (15 weibliche Führungskräfte) (vgl. Tabelle 16).

In den alten und neuen Ländern war die Entwicklung von 1997 bis 1998 gegenläufig. Während sich in den alten Ländern der Frauenanteil von 2,3 % auf 3,4 % erhöhte, ging er in den neuen Ländern von 5,8 % auf 5,4 % zurück.

Sowohl in den alten wie auch in den neuen Ländern ist der Frauenanteil an den Führungspositionen im Jahr 1998 in der WGL mit 7,0 % bzw. 6,0 % am größten. Den niedrigsten Frauenanteil hatte 1998 in den alten Ländern die HGF mit 1,7 % und in den neuen Ländern die Fraunhofer-Gesellschaft (FhG) mit 2,8 %.

2.2. Frauenanteil an den Besetzungen von Führungspositionen

Entsprechend dem Beschluß der Regierungschefs des Bundes und der Länder vom 9.7.1998 ist erstmals versucht worden, den Frauenanteil an den Besetzungen von Führungspositionen zu erheben. Damit sollen vergleichbare Daten zu den Besetzungen von Professuren an Hochschulen gewonnen werden. Diese Erhebung hat jedoch wegen der heterogenen Personalstruktur der außerhochschulischen Forschungseinrichtungen keine vergleichbaren Daten gebracht. Insbesondere werden Führungspositionen in den jeweiligen Einrichtungen unterschiedlich definiert. Diese Definitionen sind übernommen worden. Danach ergibt sich im einzelnen folgendes Bild:

- In der Max-Planck-Gesellschaft (MPG) werden zu den Führungspositionen gezählt
 - die nach Besoldungsgruppe C4 besoldeten wissenschaftlichen Mitarbeiter als Leiter der Institute bzw. Institutsabteilungen (Institutsdirektor) und
 - die nach Besoldungsgruppe C2/C3 vergüteten Leiter Selbständiger Nachwuchsgruppen.

Im Jahr 1998 wurden 19 C4-Positionen für wissenschaftliche Mitglieder neu besetzt, darunter eine Stelle mit einer Frau (5,3 %). Außerdem wurden 17 Positionen nach C2/C3 für Leiter Selbständiger Nachwuchsgruppen neu besetzt, darunter vier mit Frauen (23,5 %).

- In der Fraunhofer-Gesellschaft (FhG) stellte sich die Situation 1998 wie folgt dar:
 - 1998 gab es ein Berufungsverfahren für eine Institutsleitung. Die Stelle wurde öffentlich ausgeschrieben. Nur drei Bewerbungen von Männern gingen ein. Die Berufungskommission bestand aus sechs männlichen Personen.
 - 1998 wurden 8 Neubesetzungen von Abteilungsleitern vorgenommen mit der Vergütungsgruppe BAT I. Es wurden keine Abteilungsleiterinnen eingestellt.
 - Zum erweiterten Führungskreis des wissenschaftlichen Personals der Fraunhofer Gesellschaft werden Gruppenleiterpositionen gerechnet, die zumeist der Vergütungsgruppe BAT Ia zugerechnet werden. 1998 wurden 29 Personen dieser Vergütungsgruppe eingestellt, darunter zwei Frauen (6,9 %).

- In der Hermann von Helmholtz-Gemeinschaft Deutscher Forschungszentren (HGF) werden zu den leitenden Wissenschaftlern und Wissenschaftlerinnen in der Regel Institutsleiterstellen nach C4 und C3 sowie nach Vergütungsgruppe BAT I verstanden. Zahlen dazu, wieviele dieser Positionen im Jahr 1998 insgesamt und darunter mit Frauen besetzt worden sind, liegen noch nicht vor.
- In der Wissenschaftsgemeinschaft Gottfried Wilhelm Leibniz (WGL) sind im Jahr 1998 insgesamt 76 Stellen der Besoldungsgruppen S (C4), S (C3) und B2 sowie der Vergütungsgruppen BAT I bis BAT IIa neu besetzt worden, darunter 10 mit Frauen. Der Frauenanteil liegt damit bei 13,2 %.

Die Umfrage bei den außerhochschulischen Forschungseinrichtungen enthielt auch Fragen zu den Rahmenbedingungen des Besetzungsverfahrens. Die Auswertung der umfangreichen Antworten soll in der Fortschreibung des BLK-Berichts "Förderung von Frauen im Bereich der Wissenschaft" ihren Niederschlag finden.

Verzeichnis der Tabellen

Tabelle 1	Professuren insgesamt und Professuren für Frauen nach Hochschularten in den alten und neuen Ländern von 1992 bis 1997
Tabelle 2	Professuren insgesamt und Professuren für Frauen nach Hochschularten in den alten Ländern von 1990 bis 1997
Tabelle 3	Professuren insgesamt und Professuren für Frauen nach Hochschularten in den neuen Ländern von 1992 bis 1997
Tabelle 4.1	Frauenanteil an den Professuren nach Ländern und Hochschularten in den Jahren 1992, 1993 und 1994
Tabelle 4.2	Frauenanteil an den Professuren nach Ländern und Hochschularten in den Jahren 1995, 1996 und 1997
Tabelle 5	Bewerbungen, Plazierungen auf Listenplätzen, Berufungen und Ernennungen von Frauen auf Hochschulprofessuren nach Hochschularten und Wertigkeiten 1997 und 1998
Tabelle 6.1	Bewerbungen, Plazierungen auf Listenplätzen, Berufungen und Ernennungen von Frauen auf Hochschulprofessuren nach Wertigkeiten und Fächergruppen 1997 - Universitäten (ohne Kunst- und Musikhochschulen) -
Tabelle 6.2	Bewerbungen, Plazierungen auf Listenplätzen, Berufungen und Ernennungen von Frauen auf Hochschulprofessuren nach Wertigkeiten und Fächergruppen 1998 - Universitäten (ohne Kunst- und Musikhochschulen) -
Tabelle 7.1	Bewerbungen, Plazierungen auf Listenplätzen, Berufungen und Ernennungen von Frauen auf Hochschulprofessuren nach Wertigkeiten und Fächergruppen 1997 - Fachhochschulen -
Tabelle 7.2	Bewerbungen, Plazierungen auf Listenplätzen, Berufungen und Ernennungen von Frauen auf Hochschulprofessuren nach Wertigkeiten und Fächergruppen 1998 - Fachhochschulen -
Tabelle 8.1	Bewerbungen, Plazierungen auf Listenplätzen, Berufungen und Ernennungen von Frauen auf Hochschulprofessuren nach Wertigkeiten und Ländern 1997 - Universitäten (ohne Kunst- und Musikhochschulen) -
Tabelle 8.2	Bewerbungen, Plazierungen auf Listenplätzen, Berufungen und Ernennungen von Frauen auf Hochschulprofessuren nach Wertigkeiten und Ländern 1998 - Universitäten (ohne Kunst- und Musikhochschulen) -
Tabelle 9.1	Bewerbungen, Plazierungen auf Listenplätzen, Berufungen und Ernennungen von Frauen auf Hochschulprofessuren nach Wertigkeiten und Ländern 1997 - Kunst- und Musikhochschulen - C4/C3
Tabelle 9.2	Bewerbungen, Plazierungen auf Listenplätzen, Berufungen und Ernennungen von Frauen auf Hochschulprofessuren nach Wertigkeiten und Ländern 1997 - Kunst- und Musikhochschulen - C2/Insgesamt
Tabelle 9.3	Bewerbungen, Plazierungen auf Listenplätzen, Berufungen und Ernennungen von Frauen auf Hochschulprofessuren nach Wertigkeiten und Ländern 1998 - Kunst- und Musikhochschulen - C4/C3

- Tabelle 9.4 Bewerbungen, Plazierungen auf Listenplätzen, Berufungen und Ernennungen von Frauen auf Hochschulprofessuren nach Wertigkeiten und Ländern 1998
- Kunst- und Musikhochschulen - C2/Insgesamt
- Tabelle 10.1 Bewerbungen, Plazierungen auf Listenplätzen, Berufungen und Ernennungen von Frauen auf Hochschulprofessuren nach Wertigkeiten und Ländern 1997
- Fachhochschulen -
- Tabelle 10.2 Bewerbungen, Plazierungen auf Listenplätzen, Berufungen und Ernennungen von Frauen auf Hochschulprofessuren nach Wertigkeiten und Ländern 1998
- Fachhochschulen - C3/Hausberufungen
- Tabelle 10.3 Bewerbungen, Plazierungen auf Listenplätzen, Berufungen und Ernennungen von Frauen auf Hochschulprofessuren nach Wertigkeiten und Ländern 1998
- Fachhochschulen - C2/Insgesamt
- Tabelle 11 Frauenanteil an Positionen der Hochschulleitung in den Jahren 1996, 1997 und 1998
- Tabelle 12 Promotionen insgesamt und Promotionen von Frauen nach Ländern 1990 bis 1997
- Tabelle 13 Promotionen insgesamt und Promotionen von Frauen nach Fächergruppen 1992 bis 1997
- Tabelle 14 Habilitationen insgesamt und Habilitationen von Frauen nach Ländern 1990 bis 1997
- Tabelle 15 Habilitationen insgesamt und Habilitationen von Frauen nach Fächergruppen 1992 bis 1997
- Tabelle 16 Personal insgesamt und weibliches Personal in Führungsfunktionen der außerhochschulischen Forschungseinrichtungen nach Wertigkeit von 1992 bis 1998
- Alte und neue Länder -
- Tabelle 17 Personal insgesamt und weibliches Personal in Führungsfunktionen der außerhochschulischen Forschungseinrichtungen nach Wertigkeit von 1990 bis 1998
- Alte Länder -
- Tabelle 18 Personal insgesamt und weibliches Personal in Führungsfunktionen der außerhochschulischen Forschungseinrichtungen nach Wertigkeit von 1992 bis 1998
- Tabelle 19 Frauen in Aufsichtsgremien der Hermann von Helmholtz-Gemeinschaft Deutscher Forschungszentren in den Jahren 1995, 1997 und 1998

Professuren insgesamt und Professuren für Frauen nach Hochschularten in den alten und neuen Ländern von 1992 bis 1997

Hochschulart/Besoldungsgruppe	1992			1993			1994			1995			1996			1997		
	Profess. insgesamt	darunter: Frauen		Profess. insgesamt	darunter: Frauen		Profess. insgesamt	darunter: Frauen		Profess. insgesamt	darunter: Frauen		Profess. insgesamt	darunter: Frauen		Profess. insgesamt	darunter: Frauen	
		Anzahl	Anteil - % -		Anzahl	Anteil - % -		Anzahl	Anteil - % -		Anzahl	Anteil - % -		Anzahl	Anteil - % -		Anzahl	Anteil - % -
(1)	(2)	(3)	(4)	(5)	(6)	(7)	(8)	(9)	(10)	(11)	(12)	(13)	(14)	(15)	(16)	(17)	(18)	(19)
Professoren insgesamt																		
C4 und entspr. Besoldungsgruppen	12.067	458	3,8	11.519	466	4,0	11.954	511	4,3	12.214	582	4,8	12.279	627	5,1	12.412	680	5,5
C3 und entspr. Besoldungsgruppen	11.452	772	6,7	13.948	1.001	7,2	14.974	1.213	8,1	15.397	1.334	8,7	15.774	1.407	8,9	15.817	1.496	9,5
C2 und entspr. Besoldungsgruppen - auf Dauer -	9.514	862	9,1	9.555	909	9,5	9.101	940	10,3	9.129	1.029	11,3	8.823	1.047	11,9	8.735	1.107	12,7
C2 und entspr. Besoldungsgruppen - auf Zeit -	705	82	11,6	890	116	13,0	745	98	13,2	793	125	15,8	618	102	16,5	637	107	16,8
Ordentliche Professoren ¹ , HSL 1-6, BAT I-IIa, AT	725	48	6,6	361	19	5,3	174	11	6,3	114	3	2,6	80	-	0,0	46	-	0,0
Außerordentliche Professoren ¹ , HSL 1-6, BAT I-IIa, AT	239	24	10,0	101	9	8,9	47	5	10,6	25	-	0,0	15	2	13,3	21	2	9,5
Zusammen	34.702	2.246	6,5	36.374	2.520	6,9	36.995	2.778	7,5	37.672	3.073	8,2	37.589	3.185	8,5	37.668	3.392	9,0
Universitäten und Kunsthochschulen																		
C4 und entspr. Besoldungsgruppen	12.010	455	3,8	11.483	461	4,0	11.930	508	4,3	12.202	582	4,8	12.264	624	5,1	12.382	678	5,5
C3 und entspr. Besoldungsgruppen	6.353	554	8,7	8.158	731	9,0	8.531	876	10,3	8.611	951	11,0	8.720	990	11,4	8.704	1.046	12,0
C2 und entspr. Besoldungsgruppen - auf Dauer -	4.199	430	10,2	4.157	429	10,3	3.624	412	11,4	3.477	427	12,3	3.138	402	12,8	2.970	391	13,2
C2 und entspr. Besoldungsgruppen - auf Zeit -	426	59	13,8	611	82	13,4	491	67	13,6	529	81	15,3	355	48	13,5	395	58	14,7
Ordentliche Professoren ¹ , HSL 1-6, BAT I-IIa, AT	721	48	6,7	359	19	5,3	170	11	6,5	112	3	2,7	78	-	0	46	-	0,0
Außerordentliche Professoren ¹ , HSL 1-6, BAT I-IIa, AT	232	24	10,3	98	9	9,2	46	5	10,9	24	-	0,0	14	2	14	21	2	9,5
Zusammen	23.941	1.570	6,6	24.866	1.731	7,0	24.792	1.879	7,6	24.955	2.044	8,2	24.569	2.066	8,4	24.518	2.175	8,9
Fachhochschulen (ohne Verw.-FH)																		
C4 und entspr. Besoldungsgruppen	51	3	5,9	31	5	16,1	19	3	15,8	9	-	-	13	3	23,1	16	1	6,3
C3 und entspr. Besoldungsgruppen	4.810	208	4,3	5.471	255	4,7	6.106	317	5,2	6.436	363	5,6	6.702	397	5,9	6.787	432	6,4
C2 und entspr. Besoldungsgruppen - auf Dauer -	5.081	410	8,1	5.163	457	8,9	5.235	502	9,6	5.400	569	10,5	5.419	612	11,3	5.534	685	12,4
C2 und entspr. Besoldungsgruppen - auf Zeit -	267	23	8,6	269	33	12,3	239	29	12,1	249	40	16,1	251	50	19,9	225	44	19,6
Ordentliche Professoren ¹ , HSL 1-6, BAT I-IIa, AT	4	-	0,0	2	-	0,0	4	-	0,0	2	-	0,0	2	-	0	-	-	-
Außerordentliche Professoren ¹ , HSL 1-6, BAT I-IIa, AT	7	-	0,0	3	-	0,0	1	-	0,0	1	-	0,0	1	-	0	-	-	-
Zusammen	10.220	644	6,3	10.939	750	6,9	11.604	851	7,3	12.097	972	8,0	12.388	1.062	8,6	12.562	1.162	9,3
Verwaltungsfachhochschulen																		
C4 und entspr. Besoldungsgruppen	6	-	0,0	5	-	0,0	5	-	0,0	3	-	0,0	2	-	0,0	14	-	0,0
C3 und entspr. Besoldungsgruppen	289	10	3,5	319	15	4,7	337	20	5,9	350	20	5,7	352	20	5,7	326	18	5,5
C2 und entspr. Besoldungsgruppen - auf Dauer -	234	22	9,4	235	23	9,8	242	26	10,7	252	33	13,1	266	33	12,4	231	31	13,4
C2 und entspr. Besoldungsgruppen - auf Zeit -	12	-	0,0	10	1	10,0	15	2	13,3	15	4	26,7	12	4	33,3	17	5	29,4
Ordentliche Professoren ¹ , HSL 1-6, BAT I-IIa, AT	-	-	-	-	-	-	-	-	-	-	-	-	-	-	-	-	-	-
Außerordentliche Professoren ¹ , HSL 1-6, BAT I-IIa, AT	-	-	-	-	-	-	-	-	-	-	-	-	-	-	-	-	-	-
Zusammen	541	32	5,9	569	39	6,9	599	48	8,0	620	57	9,2	632	57	9,0	588	55	9,4

¹ Noch nicht übergeleitete Personalgruppen der ehemaligen DDR.

Quelle: Statistisches Bundesamt, Fachserie 11: Bildung und Kultur, Reihe 4.4: Personal an Hochschulen, verschiedene Jahrgänge.

Professuren insgesamt und Professuren für Frauen nach Hochschularten in den alten Ländern von 1990 bis 1997

Hochschulart/Besoldungsgruppe	1990			1991			1992			1993			1994			1995			1996			1997		
	Profess. insgesamt	darunter: Frauen		Profess. insgesamt	darunter: Frauen		Profess. insgesamt	darunter: Frauen		Profess. insgesamt	darunter: Frauen		Profess. insgesamt	darunter: Frauen		Profess. insgesamt	darunter: Frauen		Profess. insgesamt	darunter: Frauen		Profess. insgesamt	darunter: Frauen	
		An- zahl	Anteil - % -		An- zahl	Anteil - % -		An- zahl	Anteil - % -		An- zahl	Anteil - % -		An- zahl	Anteil - % -		An- zahl	Anteil - % -		An- zahl	Anteil - % -		An- zahl	Anteil - % -
(1)	(2)	(3)	(4)	(5)	(6)	(7)	(8)	(9)	(10)	(11)	(12)	(13)	(14)	(15)	(16)	(17)	(18)	(19)	(20)	(21)	(22)	(23)	(24)	(25)
Professoren insgesamt																								
C4 und entspr. Besoldungsgruppen	10.301	265	2,6	10.361	311	3,0	11.584	435	3,8	10.470	390	3,7	10.332	416	4,0	10.402	463	4,5	10.265	494	4,8	10.319	532	5,2
C3 und entspr. Besoldungsgruppen	12.163	739	6,1	12.393	776	6,3	10.932	707	6,5	12.728	849	6,7	13.041	966	7,4	13.264	1.065	8,0	13.287	1.090	8,2	13.255	1.154	8,7
C2 und entspr. Besoldungsgruppen - auf Dauer -	7.623	607	8,0	7.618	607	8,0	7.814	721	9,2	7.697	719	9,3	7.459	727	9,7	7.280	773	10,6	7.197	799	11,1	7.056	851	12,1
C2 und entspr. Besoldungsgruppen - auf Zeit -	542	49	9,0	409	42	10,3	556	66	11,9	558	79	14,2	404	63	15,6	457	75	16,4	447	79	17,7	463	78	16,8
Ordentliche Professoren ¹ , HSL 1-6, BAT I-IIa, AT	-	-	-	-	-	-	-	-	-	-	-	-	-	-	-	-	-	-	-	-	-	-	-	-
Außerordentliche Professoren ¹ , HSL 1-6, BAT I-IIa, AT	-	-	-	-	-	-	7	-	0,0	3	-	0,0	-	-	-	-	-	-	-	-	-	-	-	-
Zusammen	30.629	1.660	5,4	30.781	1.736	5,6	30.893	1.929	6,2	31.456	2.037	6,5	31.236	2.172	7,0	31.403	2.376	7,6	31.196	2.462	7,9	31.093	2.615	8,4
Universitäten und Kunsthochschulen																								
C4 und entspr. Besoldungsgruppen	10.298	265	2,6	10.358	311	3,0	11.531	432	3,7	10.436	385	3,7	10.308	413	4,0	10.390	463	4,5	10.250	491	4,8	10.298	531	5,2
C3 und entspr. Besoldungsgruppen	7.444	544	7,3	7.541	588	7,8	5.943	502	8,4	7.421	623	8,4	7.426	700	9,4	7.374	752	10,2	7.276	761	10,5	7.229	801	11,1
C2 und entspr. Besoldungsgruppen - auf Dauer -	3.238	288	8,9	3.077	276	9,0	3.171	345	10,9	3.154	333	10,6	2.901	321	11,1	2.683	328	12,2	2.587	315	12,2	2.422	305	12,6
C2 und entspr. Besoldungsgruppen - auf Zeit -	351	34	9,7	254	29	11,4	342	50	14,6	319	53	16,6	206	38	18,4	263	39	14,8	240	38	15,8	276	41	14,9
Ordentliche Professoren ¹ , HSL 1-6, BAT I-IIa, AT	-	-	-	-	-	-	-	-	-	-	-	-	-	-	-	-	-	-	-	-	-	-	-	-
Außerordentliche Professoren ¹ , HSL 1-6, BAT I-IIa, AT	-	-	-	-	-	-	7	-	0,0	3	-	0,0	-	-	-	-	-	-	-	-	-	-	-	-
Zusammen	21.331	1.131	5,3	21.230	1.204	5,7	20.994	1.329	6,3	21.333	1.394	6,5	20.841	1.472	7,1	20.710	1.582	7,6	20.353	1.605	7,9	20.225	1.678	8,3
Fachhochschulen (ohne Verw.-FH)																								
C4 und entspr. Besoldungsgruppen	3	-	0,0	3	-	0,0	47	3	6,4	29	5	17,2	19	3	15,8	9	-	0,0	13	3	23,1	15	1	6,7
C3 und entspr. Besoldungsgruppen	4.478	188	4,2	4.599	180	3,9	4.701	195	4,1	4.993	212	4,2	5.286	247	4,7	5.551	294	5,3	5.668	310	5,5	5.709	338	5,9
C2 und entspr. Besoldungsgruppen - auf Dauer -	4.144	298	7,2	4.306	313	7,3	4.409	354	8,0	4.309	363	8,4	4.325	381	8,8	4.356	415	9,5	4.355	453	10,4	4.403	515	11,7
C2 und entspr. Besoldungsgruppen - auf Zeit -	179	15	8,4	141	13	9,2	202	16	7,9	229	25	10,9	186	23	12,4	181	32	17,7	196	38	19,4	170	32	18,8
Ordentliche Professoren ¹ , HSL 1-6, BAT I-IIa, AT	-	-	-	-	-	-	-	-	-	-	-	-	-	-	-	-	-	-	-	-	-	-	-	-
Außerordentliche Professoren ¹ , HSL 1-6, BAT I-IIa, AT	-	-	-	-	-	-	-	-	-	-	-	-	-	-	-	-	-	-	-	-	-	-	-	-
Zusammen	8.804	501	5,7	9.049	506	5,6	9.359	568	6,1	9.560	605	6,3	9.816	654	6,7	10.097	741	7,3	10.232	804	7,9	10.297	886	8,6
Verwaltungsfachhochschulen																								
C4 und entspr. Besoldungsgruppen	-	-	-	-	-	-	6	-	0,0	5	-	0,0	5	-	0,0	3	-	0,0	2	-	0,0	6	-	0,0
C3 und entspr. Besoldungsgruppen	241	7	2,9	253	8	3,2	288	10	3,5	314	14	4,5	329	19	5,8	339	19	5,6	343	19	5,5	317	15	4,7
C2 und entspr. Besoldungsgruppen - auf Dauer -	241	21	8,7	236	18	7,6	234	22	9,4	234	23	9,8	233	25	10,7	241	30	12,4	255	31	12,2	231	31	13,4
C2 und entspr. Besoldungsgruppen - auf Zeit -	12	-	0,0	14	-	0,0	12	-	0,0	10	1	10,0	12	2	16,7	13	4	30,8	11	3	27,3	17	5	29,4
Ordentliche Professoren ¹ , HSL 1-6, BAT I-IIa, AT	-	-	-	-	-	-	-	-	-	-	-	-	-	-	-	-	-	-	-	-	-	-	-	-
Außerordentliche Professoren ¹ , HSL 1-6, BAT I-IIa, AT	-	-	-	-	-	-	-	-	-	-	-	-	-	-	-	-	-	-	-	-	-	-	-	-
Zusammen	494	28	5,7	503	26	5,2	540	32	5,9	563	38	6,7	579	46	7,9	596	53	8,9	611	53	8,7	571	51	8,9

¹ Noch nicht übergeleitete Personalgruppen der ehemaligen DDR.

Quelle: Statistisches Bundesamt, Fachserie 11: Bildung und Kultur, Reihe 4.4: Personal an Hochschulen, verschiedene Jahrgänge.

Professuren insgesamt und Professuren für Frauen nach Hochschularten in den neuen Ländern von 1992 bis 1997

Hochschulart/Besoldungsgruppe	1992			1993			1994			1995			1996			1997		
	Profess. insgesamt	darunter: Frauen		Profess. insgesamt	darunter: Frauen		Profess. insgesamt	darunter: Frauen		Profess. insgesamt	darunter: Frauen		Profess. insgesamt	darunter: Frauen		Profess. insgesamt	darunter: Frauen	
		Anzahl	Anteil -%		Anzahl	Anteil -%		Anzahl	Anteil -%		Anzahl	Anteil -%		Anzahl	Anteil -%		Anzahl	Anteil -%
(1)	(2)	(3)	(4)	(5)	(6)	(7)	(8)	(9)	(10)	(11)	(12)	(13)	(14)	(15)	(16)	(17)	(18)	(19)
Professoren insgesamt																		
C4 und entspr. Besoldungsgruppen	483	23	4,8	1.049	76	7,2	1.622	95	5,9	1.812	119	6,6	2.014	133	6,6	2.093	148	7,1
C3 und entspr. Besoldungsgruppen	520	65	12,5	1.220	152	12,5	1.933	247	12,8	2.133	269	12,6	2.487	317	12,7	2.562	342	13,3
C2 und entspr. Besoldungsgruppen - auf Dauer -	1.700	141	8,3	1.858	190	10,2	1.642	213	13,0	1.849	256	13,8	1.626	248	15,3	1.679	256	15,2
C2 und entspr. Besoldungsgruppen - auf Zeit -	149	16	10,7	332	37	11,1	341	35	10,3	336	50	14,9	171	23	13,5	174	29	16,7
Ordentliche Professoren ¹ , HSL 1-6, BAT I-IIa, AT	725	48	6,6	361	19	5,3	174	11	6,3	114	3	2,6	80	-	0,0	46	-	0,0
Außerordentliche Professoren ¹ , HSL 1-6, BAT I-IIa, AT	232	24	10,3	98	9	9,2	47	5	10,6	25	-	0,0	15	2	13,3	21	2	9,5
Zusammen	3.809	317	8,3	4.918	483	9,8	5.759	606	10,5	6.269	697	11,1	6.393	723	11,3	6.575	777	11,8
Universitäten und Kunsthochschulen																		
C4 und entspr. Besoldungsgruppen	479	23	4,8	1.047	76	7,3	1.622	95	5,9	1.812	119	6,6	2.014	133	6,6	2.084	147	7,1
C3 und entspr. Besoldungsgruppen	410	52	12,7	737	108	14,7	1.105	176	15,9	1.237	199	16,1	1.444	229	15,9	1.475	245	16,6
C2 und entspr. Besoldungsgruppen - auf Dauer -	1.028	85	8,3	1.003	96	9,6	723	91	12,6	794	99	12,5	551	87	15,8	548	86	15,7
C2 und entspr. Besoldungsgruppen - auf Zeit -	84	9	10,7	292	29	9,9	285	29	10,2	266	42	15,8	115	10	8,7	119	17	14,3
Ordentliche Professoren ¹ , HSL 1-6, BAT I-IIa, AT	721	48	6,7	359	19	5,3	170	11	6,5	112	3	2,7	78	-	0,0	46	-	0,0
Außerordentliche Professoren ¹ , HSL 1-6, BAT I-IIa, AT	225	24	10,7	95	9	9,5	46	5	10,9	24	-	0,0	14	2	14,3	21	2	9,5
Zusammen	2.947	241	8,2	3.533	337	9,5	3.951	407	10,3	4.245	462	10,9	4.216	461	10,9	4.293	497	11,6
Fachhochschulen (ohne Verw.-FH)																		
C4 und entspr. Besoldungsgruppen	4	-	0,0	2	-	0,0	-	-	-	-	-	-	-	-	-	1	-	-
C3 und entspr. Besoldungsgruppen	109	13	11,9	478	43	9,0	820	70	8,5	885	69	7,8	1.034	87	8,4	1.078	94	8,7
C2 und entspr. Besoldungsgruppen - auf Dauer -	672	56	8,3	854	94	11,0	910	121	13,3	1.044	154	14,8	1.064	159	14,9	1.131	170	15,0
C2 und entspr. Besoldungsgruppen - auf Zeit -	65	7	10,8	40	8	20,0	53	6	11,3	68	8	11,8	55	12	21,8	55	12	21,8
Ordentliche Professoren ¹ , HSL 1-6, BAT I-IIa, AT	4	-	0,0	2	-	0,0	4	-	0,0	2	-	0,0	2	-	0,0	-	-	-
Außerordentliche Professoren ¹ , HSL 1-6, BAT I-IIa, AT	7	-	0,0	3	-	0,0	1	-	0,0	1	-	0,0	1	-	0,0	-	-	-
Zusammen	861	76	8,8	1.379	145	10,5	1.788	197	11,0	2.000	231	11,6	2.156	258	12,0	2.265	276	12,2
Verwaltungsfachhochschulen																		
C4 und entspr. Besoldungsgruppen	-	-	-	-	-	-	-	-	-	-	-	-	-	-	-	8	1	12,5
C3 und entspr. Besoldungsgruppen	1	-	0,0	5	1	20,0	8	1	12,5	11	1	9,1	9	1	11,1	9	3	33,3
C2 und entspr. Besoldungsgruppen - auf Dauer -	-	-	-	1	-	0,0	9	1	11,1	11	3	27,3	11	2	18,2	-	-	-
C2 und entspr. Besoldungsgruppen - auf Zeit -	-	-	-	-	-	-	3	-	0,0	2	-	0,0	1	1	100,0	-	-	-
Ordentliche Professoren ¹ , HSL 1-6, BAT I-IIa, AT	-	-	-	-	-	-	-	-	-	-	-	-	-	-	-	-	-	-
Außerordentliche Professoren ¹ , HSL 1-6, BAT I-IIa, AT	-	-	-	-	-	-	-	-	-	-	-	-	-	-	-	-	-	-
Zusammen	1	-	0,0	6	1	16,7	20	2	10,0	24	4	16,7	21	4	19,0	17	4	23,5

¹ Noch nicht übergeleitete Personalgruppen der ehemaligen DDR.

Quelle: Statistisches Bundesamt, Fachserie 11: Bildung und Kultur, Reihe 4.4: Personal an Hochschulen, verschiedene Jahrgänge.

Frauenanteil an den Professuren nach Ländern und Hochschularten
in den Jahren 1992, 1993 und 1994

Länder	Hochschulen insgesamt			davon ...								
	insgesamt	darunter: Frauen		Universitäten			Fachhochschulen (ohne Verw. Fachhochschulen Verw. Fachhochschulen)					
		absolut	%	insgesamt	darunter: Frauen		insgesamt	darunter: Frauen		insgesamt	darunter: Frauen	
					absolut	%		absolut	%		absolut	%
(1)	(2)	(3)	(4)	(5)	(6)	(7)	(8)	(9)	(10)	(11)	(12)	(13)
1992												
BW	5.277	318	6,0	3.427	228	6,7	1.654	78	4,7	196	12	6,1
BY	4.816	212	4,4	3.287	147	4,5	1.529	65	4,3	-	-	-
BE	2.720	279	10,3	2.160	222	10,3	505	52	10,3	55	5	9,1
BB	196	24	12,2	139	13	9,4	56	11	19,6	1	-	-
HB	626	52	8,3	389	40	10,3	230	12	5,2	7	-	-
HH	1.726	125	7,2	1.256	83	6,6	444	41	9,2	26	1	3,8
HE	3.295	231	7,0	2.109	144	6,8	1.096	80	7,3	90	7	7,8
MV	475	33	6,9	335	27	8,1	140	6	4,3	-	-	-
NI	2.972	177	6,0	2.034	130	6,4	938	47	5,0	-	-	-
NW	7.123	448	6,3	5.027	301	6,0	1.939	140	7,2	157	7	4,5
RP	1.543	105	6,8	928	56	6,0	606	49	8,1	9	-	-
SL	432	18	4,2	321	16	5,0	111	2	1,8	-	-	-
SN	1.532	109	7,1	1.071	76	7,1	461	33	7,2	-	-	-
ST	517	34	6,6	480	32	6,7	37	2	5,4	-	-	-
SH	845	39	4,6	508	27	5,3	337	12	3,6	-	-	-
TH	607	42	6,9	470	28	6,0	137	14	10,2	-	-	-
Zusammen	34.702	2.246	6,5	23.941	1.570	6,6	10.220	644	6,3	541	32	5,9
davon:												
alte Länder	30.893	1.929	6,2	20.994	1.329	6,3	9.359	568	6,1	540	32	5,9
neue Länder	3.809	317	8,3	2.947	241	8,2	861	76	8,8	1	-	-
1993												
BW	5.304	336	6,3	3.404	238	7,0	1.696	85	5,0	204	13	6,4
BY	4.849	228	4,7	3.286	156	4,7	1.563	72	4,6	-	-	-
BE	2.874	303	10,5	2.270	234	10,3	541	60	11,1	63	9	14,3
BB	390	56	14,4	251	32	12,7	135	23	17,0	4	1	25,0
HB	626	52	8,3	389	40	10,3	230	12	5,2	7	-	-
HH	1.726	125	7,2	1.256	83	6,6	444	41	9,2	26	1	3,8
HE	3.297	231	7,0	2.109	144	6,8	1.096	80	7,3	92	7	7,6
MV	554	44	7,9	395	34	8,6	159	10	6,3	-	-	-
NI	3.035	185	6,1	2.038	133	6,5	996	52	5,2	1	-	-
NW	7.629	503	6,6	5.496	343	6,2	1.974	152	7,7	160	8	5,0
RP	1.525	113	7,4	902	64	7,1	614	49	8,0	9	-	-
SL	434	22	5,1	318	17	5,3	116	5	4,3	-	-	-
SN	1.879	158	8,4	1.249	103	8,2	629	55	8,7	1	-	-
ST	638	55	8,6	439	30	6,8	199	25	12,6	-	-	-
SH	827	39	4,7	467	25	5,4	359	14	3,9	1	-	-
TH	787	70	8,9	598	55	9,2	188	15	8,0	1	-	-
Zusammen	36.374	2.520	6,9	24.867	1.731	7,0	10.939	750	6,9	569	39	6,9
davon:												
alte Länder	31.456	2.037	6,5	21.333	1.394	6,5	9.560	605	6,3	563	38	6,7
neue Länder	4.918	483	9,8	3.533	337	9,5	1.379	145	10,5	6	1	16,7
1994												
BW	5.363	365	6,8	3.409	253	7,4	1.736	96	5,5	218	16	7,3
BY	4.846	254	5,2	3.241	178	5,5	1.605	76	4,7	-	-	-
BE	2.975	338	11,4	2.305	254	11,0	605	75	12,4	65	9	13,8
BB	586	73	12,5	346	44	12,7	228	27	11,8	12	2	16,7
HB	626	52	8,3	389	40	10,3	230	12	5,2	7	-	-
HH	1.702	146	8,6	1.210	94	7,8	464	49	10,6	28	3	10,7
HE	3.297	231	7,0	2.109	144	6,8	1.096	80	7,3	92	7	7,6
MV	693	56	8,1	471	43	9,1	222	13	5,9	-	-	-
NI	3.005	206	6,9	1.989	147	7,4	1.016	59	5,8	-	-	-
NW	7.345	517	7,0	5.148	343	6,7	2.039	163	8,0	158	11	7,0
RP	1.580	115	7,3	924	65	7,0	649	50	7,7	7	-	-
SL	432	24	5,6	317	19	6,0	115	5	4,3	-	-	-
SN	2.068	192	9,3	1.370	122	8,9	691	70	10,1	7	-	-
ST	737	72	9,8	480	38	7,9	257	34	13,2	-	-	-
SH	882	53	6,0	486	36	7,4	392	17	4,3	4	-	-
TH	858	84	9,8	598	59	9,9	259	25	9,7	1	-	-
Zusammen	36.995	2.778	7,5	24.792	1.879	7,6	11.604	851	7,3	599	48	8,0
davon:												
alte Länder	31.236	2.172	7,0	20.841	1.472	7,1	9.816	654	6,7	579	46	7,9
neue Länder	5.759	606	10,5	3.951	407	10,3	1.788	197	11,0	20	2	10,0

Quelle: Statistisches Bundesamt, Fachserie 11: Bildung und Kultur, Reihe 4.4: Personal an Hochschulen, verschiedene Jahrgänge.

Frauenanteil an den Professuren nach Ländern und Hochschularten
in den Jahren 1995, 1996 und 1997

Länder	Hochschulen insgesamt			davon ...								
				Universitäten			Fachhochschulen (ohne Verw. Fachhochschulen)			Verw. Fachhochschulen		
	insgesamt	darunter: Frauen		insgesamt	darunter: Frauen		insgesamt	darunter: Frauen		insgesamt	darunter: Frauen	
		absolut	%		absolut	%		absolut	%		absolut	%
(1)	(2)	(3)	(4)	(5)	(6)	(7)	(8)	(9)	(10)	(11)	(12)	(13)
1995												
BW	5.362	382	7,1	3.370	263	7,8	1.778	102	5,7	214	17	7,9
BY	4.859	270	5,6	3.226	185	5,7	1.633	85	5,2	-	-	-
BE	2.975	356	12,0	2.285	261	11,4	629	88	14,0	61	7	11,5
BB	667	85	12,7	398	50	12,6	259	33	12,7	10	2	20,0
HB	627	66	10,5	389	55	14,1	229	10	4,4	9	1	11,1
HH	1.727	161	9,3	1.207	102	8,5	474	54	11,4	46	5	10,9
HE	3.379	282	8,3	2.147	182	8,5	1.140	90	7,9	92	10	10,9
MV	763	61	8,0	513	42	8,2	250	19	7,6	-	-	-
NI	3.088	242	7,8	2.008	161	8,0	1.074	78	7,3	6	3	50,0
NW	7.396	544	7,4	5.106	352	6,9	2.130	182	8,5	160	10	6,3
RP	1.553	132	8,5	895	76	8,5	653	56	8,6	5	-	-
SL	414	24	5,8	298	19	6,4	116	5	4,3	-	-	-
SN	2.137	216	10,1	1.383	134	9,7	744	81	10,9	10	1	10,0
ST	844	92	10,9	541	55	10,2	303	37	12,2	-	-	-
SH	955	60	6,3	545	38	7,0	407	22	5,4	3	-	-
TH	926	100	10,8	644	69	10,7	278	30	10,8	4	1	25,0
Zusammen	37.672	3.073	8,2	24.955	2.044	8,2	12.097	972	8,0	620	57	9,2
davon:												
alte Länder	31.403	2.376	7,6	20.710	1.582	7,6	10.097	741	7,3	596	53	8,9
neue Länder	6.269	697	11,1	4.245	462	10,9	2.000	231	11,6	24	4	16,7
1996												
BW	5.399	400	7,4	3.364	272	8,1	1.814	112	6,2	221	16	7,2
BY	4.913	285	5,8	3.234	193	6,0	1.679	92	5,5	-	-	-
BE	2.908	359	12,3	2.199	257	11,7	643	95	14,8	66	7	10,6
BB	706	97	13,7	405	54	13,3	292	41	14,0	9	2	22,2
HB	621	60	9,7	384	48	12,5	228	11	4,8	9	1	11,1
HH	1.727	161	9,3	1.207	102	8,5	474	54	11,4	46	5	10,9
HE	3.247	286	8,8	2.004	173	8,6	1.149	101	8,8	94	12	12,8
MV	766	64	8,4	500	42	8,4	266	22	8,3	-	-	-
NI	3.088	271	8,8	1.968	177	9,0	1.106	92	8,3	14	2	14,3
NW	7.243	562	7,8	4.982	364	7,3	2.108	189	9,0	153	9	5,9
RP	1.600	124	7,8	905	61	6,7	691	63	9,1	4	-	-
SL	431	30	7,0	318	25	7,9	113	5	4,4	-	-	-
SN	2.139	218	10,2	1.365	133	9,7	766	84	11,0	8	1	12,5
ST	898	104	11,6	553	58	10,5	345	46	13,3	-	-	-
SH	965	66	6,8	538	40	7,4	423	25	5,9	4	1	25,0
TH	938	98	10,4	643	67	10,4	291	30	10,3	4	1	25,0
Zusammen	37.589	3.185	8,5	24.569	2.066	8,4	12.388	1.062	8,6	632	57	9,0
davon:												
alte Länder	31.196	2.462	7,9	20.353	1.605	7,9	10.232	804	7,9	611	53	8,7
neue Länder	6.393	723	11,3	4.216	461	10,9	2.156	258	12,0	21	4	19,0
1997												
BW	5.393	424	7,9	3.342	286	8,6	1.830	120	6,6	221	18	8,1
BY	4.990	316	6,3	3.270	210	6,4	1.720	106	6,2	-	-	-
BE	2.809	346	12,3	2.098	247	11,8	643	93	14,5	68	6	8,8
BB	699	103	14,7	399	61	15,3	294	40	13,6	6	2	33,3
HB	618	62	10,0	393	49	12,5	216	13	6,0	9	-	-
HH	1.718	159	9,3	1.215	101	8,3	475	55	11,6	28	3	10,7
HE	3.168	289	9,1	1.966	173	8,8	1.140	106	9,3	62	10	16,1
MV	789	71	9,0	505	45	8,9	284	26	9,2	-	-	-
NI	3.019	311	10,3	1.861	186	10,0	1.135	120	10,6	23	5	21,7
NW	7.286	609	8,4	5.030	396	7,9	2.104	206	9,8	152	7	4,6
RP	1.641	141	8,6	928	69	7,4	711	72	10,1	2	-	-
SL	424	32	7,5	319	27	8,5	105	5	4,8	-	-	-
SN	2.197	239	10,9	1.399	143	10,2	791	95	12,0	7	1	14,3
ST	968	117	12,1	586	66	11,3	382	51	13,4	-	-	-
SH	958	66	6,9	529	39	7,4	423	25	5,9	6	2	33,3
TH	991	107	10,8	678	77	11,4	309	29	9,4	4	1	25,0
Zusammen	37.668	3.392	9,0	24.518	2.175	8,9	12.562	1.162	9,3	588	55	9,4
davon:												
alte Länder	31.093	2.615	8,4	20.225	1.678	8,3	10.297	886	8,6	571	51	8,9
neue Länder	6.575	777	11,8	4.293	497	11,6	2.265	276	12,2	17	4	23,5

Quelle: Statistisches Bundesamt, Fachserie 11: Bildung und Kultur, Reihe 4.4: Personal an Hochschulen, verschiedene Jahrgänge.

Bewerbungen, Plazierungen auf Listenplätzen, Berufungen und Ernennungen von Frauen auf Hochschulprofessuren nach Hochschularten und Wertigkeiten 1997 und 1998

Hochschulart/Wertigkeit	Bewerbungen bezogen auf die Berufungen 1997						Berufungen 1997			Ernennungen bezogen auf die Berufungen 1997*			Bewerbungen bezogen auf die Berufungen 1998						Berufungen 1998			Ernennungen bezogen auf die Berufungen 1998		
	Gesamtzahl			darunter: auf Listenplätzen			insgesamt	darunter: Frauen		insgesamt	darunter: Frauen		Gesamtzahl			darunter: auf Listenplätzen			insgesamt	darunter: Frauen		insgesamt	darunter: Frauen	
	insgesamt	darunter: Frauen		insgesamt	darunter: Frauen			absolut	%		absolut	%	insgesamt	darunter: Frauen		insgesamt	darunter: Frauen			insgesamt	darunter: Frauen		insgesamt	darunter: Frauen
		absolut	%		absolut	%	absolut			%				absolut	%		absolut	%	absolut		%	absolut		%
(1)	(2)	(3)	(4)	(5)	(6)	(7)	(8)	(9)	(10)	(11)	(12)	(13)	(14)	(15)	(16)	(17)	(18)	(19)	(20)	(21)	(22)	(23)	(24)	(25)
Universitäten (ohne Kunst- u. Musikhochsch.)	38.785	4.406	11,4	3.790	503	13,3	1.437	219	15,2	1.228	172	14,0	36.843	4.067	11,0	3.529	405	11,5	1.207	161	13,3	672	85	12,6
- C 4	23.068	2.232	9,7	2.201	253	11,5	839	103	12,3	690	80	11,6	22.881	2.276	9,9	2.164	197	9,1	724	69	9,5	369	32	8,7
- C 3 ¹	15.717	2.174	13,8	1.589	250	15,7	598	116	19,4	538	92	17,1	13.962	1.791	12,8	1.365	208	15,2	483	92	19,0	303	53	17,5
Kunst- und Musikhochschulen	3.419	939	27,5	266	63	23,7	103	23	22,3	93	19	20,4	4.334	1.052	24,3	265	58	21,9	97	18	18,6	72	13	18,1
	1.427	323	22,6	125	21	16,8	53	8	15,1	45	6	13,3	2.248	482	21,4	149	28	18,8	59	7	11,9	43	5	11,6
- C 2	1.530	482	31,5	109	38	34,9	40	13	32,5	37	11	29,7	1.632	450	27,6	94	27	28,7	29	9	31,0	21	7	33,3
	462	134	29,0	32	4	12,5	10	2	20,0	11	2	18,2	454	120	26,4	22	3	13,6	9	2	22,2	8	1	12,5
Fachhochschulen	20.527	2.763	13,5	2.116	337	15,9	856	164	19,2	752	135	18,0	21.496	2.999	14,0	2.223	320	14,4	934	146	15,6	587	98	16,7
- C 3 ^{2,3}	5.252	711	13,5	611	89	14,6	312	40	12,8	283	36	12,7	5.979	745	12,5	774	91	11,8	400	49	12,3	264	35	13,3
dar. Hausberufungen	-	-	-	-	-	-	-	-	-	-	-	-	938	58	6,2	301	17	5,6	236	11	4,7	145	8	5,5
- C 2 ⁴	15.275	2.052	13,4	1.505	248	16,5	544	124	22,8	469	99	21,1	15.517	2.254	14,5	1.449	229	15,8	534	97	18,2	323	63	19,5
Hochschulen insgesamt	62.731	8.108	12,9	6.172	903	14,6	2.396	406	16,9	2.073	326	15,7	62.673	8.118	13,0	6.017	783	13,0	2.238	325	14,5	1.331	196	14,7
- C 4	24.495	2.555	10,4	2.326	274	11,8	892	111	12,4	735	86	11,7	25.129	2.758	11,0	2.313	225	9,7	783	76	9,7	412	37	9,0
- C 3 ^{1,2,3}	22.499	3.367	15,0	2.309	377	16,3	950	169	17,8	858	139	16,2	21.573	2.986	13,8	2.233	326	14,6	912	150	16,4	588	95	16,2
- C 2 ⁴	15.737	2.186	13,9	1.537	252	16,4	554	126	22,7	480	101	21,0	15.971	2.374	14,9	1.471	232	15,8	543	99	18,2	331	64	19,3

Ernennungen z.T. in 1998 vollzogen.

1997: ¹ Einschließlich C 2 in Kunst/Kunstwissenschaft in ST.
² Einschließlich Hausberufungen.

1998: ³ In BE einschließlich Professuren, die für C 2 / C 3 ausgeschrieben wurden.

⁴ In BE ohne Professuren, die für C 2 / C 3 ausgeschrieben wurden.

Quelle: Länderumfrage der BLK

**Bewerbungen, Plazierungen auf Listenplätzen, Berufungen und Ernennungen von Frauen
auf Hochschulprofessuren nach Wertigkeiten und Fächergruppen 1997
- Universitäten (ohne Kunst- und Musikhochschulen) -**

Fächergruppen	Bewerbungen bezogen auf die Berufungen 1997						Berufungen 1997 ¹			Ernennungen ² bezogen auf die Berufungen 1997*		
	Gesamtzahl			darunter: auf Listenplätzen			insgesamt	darunter: Frauen		insgesamt	darunter: Frauen	
	insgesamt	darunter: Frauen		insgesamt	darunter: Frauen			absolut	%		absolut	%
		absolut	%		absolut	%						
(1)	(2)	(3)	(4)	(5)	(6)	(7)	(8)	(9)	(10)	(11)	(12)	(13)
C 4												
Sprach- und Kulturwiss. ³	6.552	1.010	15,4	559	116	20,8	212	45	21,2	182	40	22,0
Sport ⁴	27	5	18,5	6	0	0,0	2	0	0,0	1	0	0,0
Rechts-, Wirtschafts- u. Sozialwiss.	3.575	362	10,1	447	47	10,5	168	16	9,5	118	9	7,6
Mathematik, Naturwiss.	6.924	399	5,8	505	25	5,0	195	14	7,2	171	11	6,4
Humanmedizin	2.765	219	7,9	284	34	12,0	107	16	15,0	97	14	14,4
Veterinärmedizin	95	13	13,7	24	5	20,8	9	3	33,3	4	0	0,0
Agrar-, Forst- u. Ernährungswiss.	274	30	10,9	51	5	9,8	19	2	10,5	16	0	0,0
Ingenieurwissenschaften	2.591	132	5,1	296	11	3,7	113	4	3,5	90	4	4,4
Kunst, Kunstwissenschaft	265	62	23,4	29	10	34,5	14	3	21,4	11	2	18,2
Zusammen	23.068	2.232	9,7	2.201	253	11,5	839	103	12,3	690	80	11,6
C 3												
Sprach- und Kulturwiss. ³	4.255	902	21,2	387	109	28,2	141	50	35,5	122	41	33,6
Sport ⁴	57	4	7,0	14	0	0,0	5	0	0,0	5	0	0,0
Rechts-, Wirtschafts- u. Sozialwiss.	1.853	238	12,8	203	21	10,3	87	8	9,2	58	5	8,6
Mathematik, Naturwiss.	5.560	445	8,0	393	48	12,2	148	26	17,6	131	20	15,3
Humanmedizin	1.217	118	9,7	272	25	9,2	118	12	10,2	128	9	7,0
Veterinärmedizin	49	5	10,2	17	2	11,8	6	2	33,3	8	2	25,0
Agrar-, Forst- u. Ernährungswiss.	500	74	14,8	76	10	13,2	21	5	23,8	19	4	21,1
Ingenieurwissenschaften	1.193	109	9,1	141	10	7,1	45	4	8,9	42	3	7,1
Kunst, Kunstwissenschaft ⁵	1.033	279	27,0	86	25	29,1	27	9	33,3	25	8	32,0
Zusammen	15.717	2.174	13,8	1.589	250	15,7	598	116	19,4	538	92	17,1
Insgesamt												
Sprach- und Kulturwiss. ³	10.807	1.912	17,7	946	225	23,8	353	95	26,9	304	81	26,6
Sport ⁴	84	9	10,7	20	0	0,0	7	0	0,0	6	0	0,0
Rechts-, Wirtschafts- u. Sozialwiss.	5.428	600	11,1	650	68	10,5	255	24	9,4	176	14	8,0
Mathematik, Naturwiss.	12.484	844	6,8	898	73	8,1	343	40	11,7	302	31	10,3
Humanmedizin	3.982	337	8,5	556	59	10,6	225	28	12,4	225	23	10,2
Veterinärmedizin	144	18	12,5	41	7	17,1	15	5	33,3	12	2	16,7
Agrar-, Forst- u. Ernährungswiss.	774	104	13,4	127	15	11,8	40	7	17,5	35	4	11,4
Ingenieurwissenschaften	3.784	241	6,4	437	21	4,8	158	8	5,1	132	7	5,3
Kunst, Kunstwissenschaft	1.298	341	26,3	115	35	30,4	41	12	29,3	36	10	27,8
Zusammen	38.785	4.406	11,4	3.790	503	13,3	1.437	219	15,2	1.228	172	14,0

* Ernennungen z.T. in 1998 vollzogen.

¹ Berufungen bzw. Ruferteilungen.² Ernennungen bzw. Anstellungen.³ Einschließlich Sport in Bayern.⁴ Ohne Bayern.⁵ Einschließlich C 2 in Sachsen-Anhalt.

Quelle: Länderumfrage der BLK.

Tabelle 6.2

**Bewerbungen, Plazierungen auf Listenplätzen, Berufungen und Ernennungen von Frauen
auf Hochschulprofessuren nach Wertigkeiten und Fächergruppen 1998
- Universitäten (ohne Kunst- und Musikhochschulen) -**

Fächergruppen	Bewerbungen bezogen auf die Berufungen 1998						Berufungen 1998 ¹			Ernennungen ² bezogen auf die Berufungen 1998*		
	Gesamtzahl			darunter: auf Listenplätzen			insgesamt	darunter: Frauen		insgesamt	darunter: Frauen	
	insgesamt	darunter: Frauen		insgesamt	darunter: Frauen			absolut	%		absolut	%
		absolut	%		absolut	%						
(1)	(2)	(3)	(4)	(5)	(6)	(7)	(8)	(9)	(10)	(11)	(12)	(13)
C 4												
Sprach- und Kulturwiss.	5.839	1.069	18,3	517	94	18,2	170	30	17,6	83	17	20,5
Sport	131	6	4,6	15	0	0,0	6	0	0,0	1	0	0,0
Rechts-, Wirtschafts- u. Sozialwiss.	3.934	330	8,4	453	36	7,9	152	11	7,2	80	6	7,5
Mathematik, Naturwiss.	7.371	447	6,1	554	35	6,3	181	15	8,3	81	5	6,2
Humanmedizin	2.388	144	6,0	247	3	1,2	86	0	0,0	47	0	0,0
Veterinärmedizin	50	1	2,0	10	0	0,0	4	0	0,0	3	0	0,0
Agrar-, Forst- u. Ernährungswiss.	410	48	11,7	65	6	9,2	20	5	25,0	7	0	0,0
Ingenieurwissenschaften	2.269	98	4,3	260	11	4,2	90	2	2,2	61	1	1,6
Kunst, Kunstwissenschaft	489	133	27,2	43	12	27,9	15	6	40,0	6	3	50,0
Zusammen	22.881	2.276	9,9	2.164	197	9,1	724	69	9,5	369	32	8,7
C 3												
Sprach- und Kulturwiss.	2.602	504	19,4	261	66	25,3	87	26	29,9	56	17	30,4
Sport	58	13	22,4	14	3	21,4	7	1	14,3	5	1	20,0
Rechts-, Wirtschafts- u. Sozialwiss.	1.606	277	17,2	138	28	20,3	50	9	18,0	28	6	21,4
Mathematik, Naturwiss.	6.124	480	7,8	459	47	10,2	149	25	16,8	84	13	15,5
Humanmedizin	1.357	159	11,7	266	25	9,4	106	14	13,2	72	8	11,1
Veterinärmedizin	23	4	17,4	13	2	15,4	5	1	20,0	4	1	25,0
Agrar-, Forst- u. Ernährungswiss.	412	59	14,3	51	11	21,6	18	5	27,8	8	0	0,0
Ingenieurwissenschaften	1.118	87	7,8	122	10	8,2	45	3	6,7	36	1	2,8
Kunst, Kunstwissenschaft	662	208	31,4	41	16	39,0	16	8	50,0	10	6	60,0
Zusammen	13.962	1.791	12,8	1.365	208	15,2	483	92	19,0	303	53	17,5
Insgesamt												
Sprach- und Kulturwiss.	8.441	1.573	18,6	778	160	20,6	257	56	21,8	139	34	24,5
Sport	189	19	10,1	29	3	10,3	13	1	7,7	6	1	16,7
Rechts-, Wirtschafts- u. Sozialwiss.	5.540	607	11,0	591	64	10,8	202	20	9,9	108	12	11,1
Mathematik, Naturwiss.	13.495	927	6,9	1.013	82	8,1	330	40	12,1	165	18	10,9
Humanmedizin	3.745	303	8,1	513	28	5,5	192	14	7,3	119	8	6,7
Veterinärmedizin	73	5	6,8	23	2	8,7	9	1	11,1	7	1	14,3
Agrar-, Forst- u. Ernährungswiss.	822	107	13,0	116	17	14,7	38	10	26,3	15	0	0,0
Ingenieurwissenschaften	3.387	185	5,5	382	21	5,5	135	5	3,7	97	2	2,1
Kunst, Kunstwissenschaft	1.151	341	29,6	84	28	33,3	31	14	45,2	16	9	56,3
Zusammen	36.843	4.067	11,0	3.529	405	11,5	1.207	161	13,3	672	85	12,6

1 Berufungen bzw. Ruferteilungen.
2 Ernennungen bzw. Anstellungen.

Quelle: Länderumfrage der BLK.

Tabelle 7.1

**Bewerbungen, Plazierungen auf Listenplätzen, Berufungen und Ernennungen von Frauen
auf Hochschulprofessuren nach Wertigkeiten und Fächergruppen 1997
- Fachhochschulen -**

Fächergruppen	Bewerbungen bezogen auf die Berufungen 1997						Berufungen 1997			Ernennungen bezogen auf die Berufungen 1997*		
	Gesamtzahl			darunter: auf Listenplätzen			insgesamt	darunter: Frauen		insgesamt	darunter: Frauen	
	insgesamt	darunter: Frauen		insgesamt	darunter: Frauen			absolut	%		absolut	%
		absolut	%		absolut	%						
(1)	(2)	(3)	(4)	(5)	(6)	(7)	(8)	(9)	(10)	(11)	(12)	(13)
C 3¹												
Sprach- und Kulturwiss.	288	66	22,9	28	6	21,4	12	0	0,0	12	0	0,0
Wirtschafts- u. Sozialwiss.	2.001	347	17,3	197	41	20,8	101	20	19,8	96	17	17,7
Mathematik, Naturwiss.	869	74	8,5	66	7	10,6	31	4	12,9	30	5	16,7
Agrar-, Forst- u. Ernährungswiss.	57	14	24,6	13	4	30,8	7	1	14,3	6	1	16,7
Ingenieurwissenschaften	1.735	126	7,3	271	23	8,5	143	11	7,7	125	10	8,0
Kunst, Kunstwissenschaft	302	84	27,8	36	8	22,2	18	4	22,2	14	3	21,4
Zusammen	5.252	711	13,5	611	89	14,6	312	40	12,8	283	36	12,7
C 2												
Sprach- und Kulturwiss.	370	107	28,9	47	21	44,7	15	9	60,0	15	8	53,3
Wirtschafts- u. Sozialwiss.	4.924	865	17,6	464	109	23,5	177	56	31,6	161	51	31,7
Mathematik, Naturwiss.	1.691	178	10,5	151	27	17,9	54	17	31,5	49	17	34,7
Agrar-, Forst- u. Ernährungswiss.	567	109	19,2	53	14	26,4	23	7	30,4	14	3	21,4
Ingenieurwissenschaften	7.249	678	9,4	748	72	9,6	260	33	12,7	221	19	8,6
Kunst, Kunstwissenschaft	474	115	24,3	42	5	11,9	15	2	13,3	9	1	11,1
Zusammen	15.275	2.052	13,4	1.505	248	16,5	544	124	22,8	469	99	21,1
Insgesamt												
Sprach- und Kulturwiss.	658	173	26,3	75	27	36,0	27	9	33,3	27	8	29,6
Wirtschafts- u. Sozialwiss.	6.925	1.212	17,5	661	150	22,7	278	76	27,3	257	68	26,5
Mathematik, Naturwiss.	2.560	252	9,8	217	34	15,7	85	21	24,7	79	22	27,8
Agrar-, Forst- u. Ernährungswiss.	624	123	19,7	66	18	27,3	30	8	26,7	20	4	20,0
Ingenieurwissenschaften	8.984	804	8,9	1.019	95	9,3	403	44	10,9	346	29	8,4
Kunst, Kunstwissenschaft	776	199	25,6	78	13	16,7	33	6	18,2	23	4	17,4
Zusammen	20.527	2.763	13,5	2.116	337	15,9	856	164	19,2	752	135	18,0

* Ernennungen z.T. in 1998 vollzogen.

¹ Einschließlich Hausberufungen.
Quelle: Länderumfrage der BLK.

**Bewerbungen, Plazierungen auf Listenplätzen, Berufungen und Ernennungen von Frauen
auf Hochschulprofessuren nach Wertigkeiten und Fächergruppen 1998
- Fachhochschulen -**

Fächergruppen	Bewerbungen bezogen auf die Berufungen 1998						Berufungen 1998			Ernennungen bezogen auf die Berufungen 1998		
	Gesamtzahl			darunter: auf Listenplätzen			insgesamt	darunter: Frauen		insgesamt	darunter: Frauen	
	insgesamt	darunter: Frauen		insgesamt	darunter: Frauen			absolut	%		absolut	%
		absolut	%		absolut	%						
(1)	(2)	(3)	(4)	(5)	(6)	(7)	(8)	(9)	(10)	(11)	(12)	(13)
C 3 / Hausberufungen												
Sprach- und Kulturwiss.	156	64	41,0	15	9	60,0	7	5	71,4	5	3	60,0
dar. Hausberufungen	2	2	100,0	2	2	100,0	3	2	66,7	2	1	50,0
Wirtschafts- u. Sozialwiss. ¹	2.180	347	15,9	224	38	17,0	96	19	19,8	67	17	25,4
dar. Hausberufungen	130	14	10,8	43	5	11,6	31	4	12,9	21	3	14,3
Mathematik, Naturwiss.	800	79	9,9	78	9	11,5	38	6	15,8	28	2	7,1
dar. Hausberufungen	136	7	5,1	28	2	7,1	21	1	4,8	13	2	15,4
Agrar-, Forst- u. Ernährungswiss.	67	4	6,0	20	1	5,0	11	0	0,0	9	0	0,0
dar. Hausberufungen	48	3	6,3	17	1	5,9	10	0	0,0	9	0	0,0
Ingenieurwissenschaften ¹	2.449	174	7,1	397	21	5,3	228	10	4,4	140	6	4,3
dar. Hausberufungen	612	30	4,9	201	5	2,5	162	3	1,9	93	1	1,1
Kunst, Kunstwissenschaft	327	77	23,5	40	13	32,5	20	9	45,0	15	7	46,7
dar. Hausberufungen	10	2	20,0	10	2	20,0	9	1	11,1	7	1	14,3
Zusammen	5.979	745	12,5	774	91	11,8	400	49	12,3	264	35	13,3
dar. Hausberufungen	938	58	6,2	301	17	5,6	236	11	4,7	145	8	5,5
C 2												
Sprach- und Kulturwiss.	498	160	32,1	51	20	39,2	18	5	27,8	7	3	42,9
Wirtschafts- u. Sozialwiss. ²	6.205	1.090	17,6	491	110	22,4	193	46	23,8	119	29	24,4
Mathematik, Naturwiss.	1.584	153	9,7	102	16	15,7	34	5	14,7	17	4	23,5
Agrar-, Forst- u. Ernährungswiss.	314	51	16,2	43	8	18,6	15	4	26,7	10	3	30,0
Ingenieurwissenschaften ²	6.014	577	9,6	697	54	7,7	248	26	10,5	151	15	9,9
Kunst, Kunstwissenschaft	902	223	24,7	65	21	32,3	26	11	42,3	19	9	47,4
Zusammen	15.517	2.254	14,5	1.449	229	15,8	534	97	18,2	323	63	19,5
Insgesamt												
Sprach- und Kulturwiss.	654	224	34,3	66	29	43,9	25	10	40,0	12	6	50,0
Wirtschafts- u. Sozialwiss. ^{1,2}	8.385	1.437	17,1	715	148	20,7	289	65	22,5	186	46	24,7
Mathematik, Naturwiss.	2.384	232	9,7	180	25	13,9	72	11	15,3	45	6	13,3
Kunst, Kunstwissenschaft	381	55	14,4	63	9	14,3	26	4	15,4	19	3	15,8
Ingenieurwissenschaften ^{1,2}	8.463	751	8,9	1.094	75	6,9	476	36	7,6	291	21	7,2
Kunst, Kunstwissenschaft	1.229	300	24,4	105	34	32,4	46	20	43,5	34	16	47,1
Zusammen	21.496	2.999	14,0	2.223	320	14,4	934	146	15,6	587	98	16,7

¹ In BE einschließlich Professuren, die für C 2 / C 3 ausgeschrieben wurden.

² In BE ohne Professuren, die für C 2 / C 3 ausgeschrieben wurden.

Quelle: Länderumfrage der BLK.

Tabelle 8.1

Bewerbungen, Plazierungen auf Listenplätzen, Berufungen und Ernennungen von Frauen auf Hochschulprofessuren nach Wertigkeiten und Ländern 1997 - Universitäten (ohne Kunst- und Musikhochschulen) -

Länder	Bewerbungen bezogen auf die Berufungen 1997						Berufungen 1997 ¹			Ernennungen ² bezogen auf die Berufungen 1997*		
	Gesamtzahl			darunter: auf Listenplätzen			insgesamt	darunter: Frauen		insgesamt	darunter: Frauen	
	insgesamt	darunter: Frauen		insgesamt	darunter: Frauen			absolut	%		absolut	%
		absolut	%		absolut	%						
(1)	(2)	(3)	(4)	(5)	(6)	(7)	(8)	(9)	(10)	(11)	(12)	(13)
C 4												
BW	1.769	185	10,5	126	21	16,7	46	6	13,0	38	4	10,5
BY ³	3.890	301	7,7	374	36	9,6	141	16	11,3	70	7	10,0
BE	1.177	106	9,0	134	13	9,7	41	5	12,2	27	4	14,8
BB	578	48	8,3	55	6	10,9	20	3	15,0	18	2	11,1
HB	350	29	8,3	30	5	16,7	10	2	20,0	6	0	0,0
HH	624	61	9,8	70	10	14,3	23	2	8,7	21	2	9,5
HE	1.654	187	11,3	185	21	11,4	79	7	8,9	51	4	7,8
MV	644	48	7,5	56	4	7,1	23	1	4,3	44	2	4,5
NI	1.885	243	12,9	173	25	14,5	63	12	19,0	40	9	22,5
NW	6.914	697	10,1	558	72	12,9	235	32	13,6	206	27	13,1
RP	1.375	173	12,6	109	18	16,5	40	6	15,0	39	6	15,4
SL	190	13	6,8	18	0	0,0	6	0	0,0	6	0	0,0
SN	782	53	6,8	122	10	8,2	38	5	13,2	31	4	12,9
ST	352	18	5,1	69	5	7,2	27	3	11,1	45	6	13,3
SH	380	35	9,2	60	4	6,7	21	0	0,0	18	0	0,0
TH	504	35	6,9	62	3	4,8	26	3	11,5	30	3	10,0
Zusammen	23.068	2.232	9,7	2.201	253	11,5	839	103	12,3	690	80	11,6
C 3												
BW	1.069	157	14,7	99	28	28,3	34	13	38,2	33	15	45,5
BY ³	3.300	450	13,6	340	51	15,0	130	27	20,8	74	9	12,2
BE	112	10	8,9	20	0	0,0	8	0	0,0	14	0	0,0
BB	374	61	16,3	36	8	22,2	12	3	25,0	12	3	25,0
HB	207	14	6,8	12	2	16,7	4	1	25,0	4	1	25,0
HH	600	84	14,0	69	13	18,8	28	4	14,3	23	4	17,4
HE	996	135	13,6	90	15	16,7	33	9	27,3	27	8	29,6
MV	209	31	14,8	40	2	5,0	11	1	9,1	22	2	9,1
NI	1.331	247	18,6	122	26	21,3	38	8	21,1	33	5	15,2
NW	4.556	596	13,1	457	60	13,1	188	31	16,5	182	30	16,5
RP	946	122	12,9	86	10	11,6	35	4	11,4	37	2	5,4
SL	290	30	10,3	13	3	23,1	4	1	25,0	4	1	25,0
SN	717	96	13,4	88	10	11,4	28	5	17,9	22	3	13,6
ST ⁴	261	48	18,4	40	9	22,5	14	3	21,4	22	5	22,7
SH	184	29	15,8	19	1	5,3	8	0	0,0	7	0	0,0
TH	565	64	11,3	58	12	20,7	23	6	26,1	22	4	18,2
Zusammen	15.717	2.174	13,8	1.589	250	15,7	598	116	19,4	538	92	17,1
Insgesamt												
BW	2.838	342	12,1	225	49	21,8	80	19	23,8	71	19	26,8
BY ³	7.190	751	10,4	714	87	12,2	271	43	15,9	144	16	11,1
BE	1.289	116	9,0	154	13	8,4	49	5	10,2	41	4	9,8
BB	952	109	11,4	91	14	15,4	32	6	18,8	30	5	16,7
HB	557	43	7,7	42	7	16,7	14	3	21,4	10	1	10,0
HH	1.224	145	11,8	139	23	16,5	51	6	11,8	44	6	13,6
HE	2.650	322	12,2	275	36	13,1	112	16	14,3	78	12	15,4
MV	853	79	9,3	96	6	6,3	34	2	5,9	66	4	6,1
NI	3.216	490	15,2	295	51	17,3	101	20	19,8	73	14	19,2
NW	11.470	1.293	11,3	1.015	132	13,0	423	63	14,9	388	57	14,7
RP	2.321	295	12,7	195	28	14,4	75	10	13,3	76	8	10,5
SL	480	43	9,0	31	3	9,7	10	1	10,0	10	1	10,0
SN	1.499	149	9,9	210	20	9,5	66	10	15,2	53	7	13,2
ST	613	66	10,8	109	14	12,8	41	6	14,6	67	11	16,4
SH	564	64	11,3	79	5	6,3	29	0	0,0	25	0	0,0
TH	1.069	99	9,3	120	15	12,5	49	9	18,4	52	7	13,5
Zusammen	38.785	4.406	11,4	3.790	503	13,3	1.437	219	15,2	1.228	172	14,0

* Ernennungen z. T. in 1998 vollzogen.

¹ Berufungen bzw. Ruferteilungen.

² Ernennungen bzw. Anstellungen.

³ Werte teilweise geschätzt. ² Ernennungen bzw. Anstellungen.

⁴ Einschließlich C 2 für Kunst, Kunstwissenschaft.

Quelle: Länderumfrage der BLK.

Tabelle 8.2

**Bewerbungen, Plazierungen auf Listenplätzen, Berufungen und Ernennungen von Frauen
auf Hochschulprofessuren nach Wertigkeiten und Ländern 1998
- Universitäten (ohne Kunst- und Musikhochschulen) -**

Länder	Bewerbungen bezogen auf die Berufungen 1998						Berufungen 1998 ¹			Ernennungen ² bezogen auf die Berufungen 1998*		
	Gesamtzahl			darunter: auf Listenplätzen			insgesamt	darunter: Frauen		insgesamt	darunter: Frauen	
	insgesamt	darunter: Frauen		insgesamt	darunter: Frauen			absolut	%		absolut	%
		Bewerbung	absolut		%	absolut	%			absolut		
(1)	(2)	(3)	(4)	(5)	(6)	(7)	(8)	(9)	(10)	(11)	(12)	(13)
C 4												
BW	3.451	355	10,3	248	19	7,7	86	9	10,5	25	2	8,0
BY	3.340	316	9,5	303	32	10,6	87	5	5,7	87	5	5,7
BE	919	73	7,9	110	9	8,2	43	3	7,0	15	1	6,7
BB	412	46	11,2	43	2	4,7	16	2	12,5	7	1	14,3
HB	321	52	16,2	32	5	15,6	9	1	11,1	2	1	50,0
HH	918	100	10,9	87	10	11,5	32	3	9,4	18	0	0,0
HE	2.017	228	11,3	192	20	10,4	64	7	10,9	12	1	8,3
MV	787	70	8,9	90	8	8,9	28	3	10,7	16	0	0,0
NI	1.295	123	9,5	135	15	11,1	41	6	14,6	14	2	14,3
NW	5.428	506	9,3	543	43	7,9	189	19	10,1	98	13	13,3
RP	1.055	144	13,6	76	9	11,8	28	3	10,7	13	1	7,7
SL	90	9	10,0	11	2	18,2	5	1	20,0	1	1	100,0
SN	672	47	7,0	88	4	4,5	28	0	0,0	26	0	0,0
ST	816	83	10,2	81	8	9,9	27	3	11,1	22	3	13,6
SH	532	59	11,1	54	5	9,3	16	1	6,3	7	1	14,3
TH	828	65	7,9	71	6	8,5	25	3	12,0	6	0	0,0
Zusammen	22.881	2.276	9,9	2.164	197	9,1	724	69	9,5	369	32	8,7
C 3												
BW	1.399	169	12,1	122	22	18,0	43	14	32,6	20	7	35,0
BY	1.616	184	11,4	187	28	15,0	66	6	9,1	66	3	4,5
BE	410	41	10,0	61	12	19,7	25	7	28,0	15	4	26,7
BB	226	14	6,2	18	1	5,6	6	1	16,7	3	0	0,0
HB	136	52	38,2	18	8	44,4	6	3	50,0	4	2	50,0
HH	213	34	16,0	49	9	18,4	21	6	28,6	16	5	31,3
HE	1.281	213	16,6	96	13	13,5	35	7	20,0	12	1	8,3
MV	508	53	10,4	71	6	8,5	23	3	13,0	12	1	8,3
NI	1.359	143	10,5	124	20	16,1	41	9	22,0	22	6	27,3
NW	3.816	554	14,5	326	52	16,0	119	19	16,0	71	14	19,7
RP	1.057	85	8,0	75	7	9,3	25	3	12,0	12	2	16,7
SL	531	53	0,0	30	7	0,0	11	4	0,0	4	0	0,0
SN	369	52	14,1	54	7	13,0	17	2	11,8	13	2	15,4
ST ⁴	352	49	13,9	44	8	18,2	16	4	25,0	15	4	26,7
SH	263	26	9,9	51	3	5,9	15	3	20,0	12	1	8,3
TH	426	69	16,2	39	5	12,8	14	1	7,1	6	1	16,7
Zusammen	13.962	1.791	12,8	1.365	208	15,2	483	92	19,0	303	53	17,5
Insgesamt												
BW	4.850	524	10,8	370	41	11,1	129	23	17,8	45	9	20,0
BY	4.956	500	10,1	490	60	12,2	153	11	7,2	153	8	5,2
BE	1.329	114	8,6	171	21	12,3	68	10	14,7	30	5	16,7
BB	638	60	9,4	61	3	4,9	22	3	13,6	10	1	10,0
HB	457	104	22,8	50	13	26,0	15	4	26,7	6	3	50,0
HH	1.131	134	11,8	136	19	14,0	53	9	17,0	34	5	14,7
HE	3.298	441	13,4	288	33	11,5	99	14	14,1	24	2	8,3
MV	1.295	123	9,5	161	14	8,7	51	6	11,8	28	1	3,6
NI	2.654	266	10,0	259	35	13,5	82	15	18,3	36	8	22,2
NW	9.244	1.060	11,5	869	95	10,9	308	38	12,3	169	27	16,0
RP	2.112	229	10,8	151	16	10,6	53	6	11,3	25	3	12,0
SL	621	62	10,0	41	9	22,0	16	5	31,3	5	1	20,0
SN	1.041	99	9,5	142	11	7,7	45	2	4,4	39	2	5,1
ST	1.168	132	11,3	125	16	12,8	43	7	16,3	37	7	18,9
SH	795	85	10,7	105	8	7,6	31	4	12,9	19	2	10,5
TH	1.254	134	10,7	110	11	10,0	39	4	10,3	12	1	8,3
Zusammen	36.843	4.067	11,0	3.529	405	11,5	1.207	161	13,3	672	85	12,6

¹ Berufungen bzw. Ruferteilungen.

² Ernennungen bzw. Anstellungen.

Quelle: Länderumfrage der BLK.

**Bewerbungen, Plazierungen auf Listenplätzen, Berufungen und Ernennungen von Frauen
auf Hochschulprofessuren nach Wertigkeiten und Ländern 1997
- Kunst- und Musikhochschulen –
- C 4/ C 3 –**

Länder	Bewerbungen bezogen auf die Berufungen 1997						Berufungen 1997			Ernennungen bezogen auf die Berufungen 1997*		
	Gesamtzahl			darunter: auf Listenplätzen			insgesamt	darunter: Frauen		insgesamt	darunter: Frauen	
	insgesamt	darunter: Frauen		insgesamt	darunter: Frauen			absolut	%		absolut	%
		absolut	%		absolut	%						
(1)	(2)	(3)	(4)	(5)	(6)	(7)	(8)	(9)	(10)	(11)	(12)	(13)
C 4												
BW	73	12	16,4	3	0	0,0	1	0	0,0	0	0	0,0
BY ¹	161	48	29,8	21	3	14,3	10	2	20,0	9	2	22,2
BE	203	42	20,7	20	4	20,0	10	1	10,0	9	1	11,1
BB	0	0	0,0	0	0	0,0	0	0	0,0	0	0	0,0
HB	0	0	0,0	0	0	0,0	0	0	0,0	0	0	0,0
HH	56	10	17,9	5	1	20,0	2	0	0,0	2	0	0,0
HE	95	29	30,5	3	1	33,3	2	1	50,0	0	0	0,0
MV	22	2	9,1	3	1	33,3	1	1	100,0	0	0	0,0
NI	126	38	30,2	14	1	7,1	5	0	0,0	5	0	0,0
NW	350	76	21,7	29	6	20,7	11	2	18,2	11	2	18,2
RP	0	0	0,0	0	0	0,0	0	0	0,0	0	0	0,0
SL	40	15	37,5	2	1	50,0	1	0	0,0	0	0	0,0
SN	105	12	11,4	10	1	10,0	5	0	0,0	3	0	0,0
ST	32	7	21,9	3	0	0,0	1	0	0,0	1	0	0,0
SH	61	15	24,6	6	1	16,7	2	1	50,0	2	1	50,0
TH	103	17	16,5	6	1	16,7	2	0	0,0	3	0	0,0
Zusammen	1.427	323	22,6	125	21	16,8	53	8	15,1	45	6	13,3
C 3												
BW	92	28	30,4	3	1	33,3	1	0	0,0	0	0	0,0
BY ¹	24	0	0,0	5	0	0,0	2	0	0,0	2	0	0,0
BE	127	30	23,6	10	7	70,0	4	3	75,0	3	2	66,7
BB	27	6	22,2	6	1	16,7	2	1	50,0	0	0	0,0
HB	0	0	0,0	0	0	0,0	0	0	0,0	0	0	0,0
HH	373	148	39,7	24	12	50,0	9	4	44,4	9	4	44,4
HE	212	36	17,0	9	1	11,1	3	0	0,0	4	0	0,0
MV	11	3	27,3	2	1	50,0	1	1	100,0	1	1	100,0
NI	24	5	20,8	2	1	50,0	1	0	0,0	1	0	0,0
NW	555	191	34,4	43	11	25,6	15	3	20,0	15	3	20,0
RP	0	0	0,0	0	0	0,0	0	0	0,0	0	0	0,0
SL	0	0	0,0	0	0	0,0	0	0	0,0	0	0	0,0
SN	0	0	0,0	0	0	0,0	0	0	0,0	0	0	0,0
ST	0	0	0,0	0	0	0,0	0	0	0,0	0	0	0,0
SH	27	1	3,7	2	0	0,0	1	0	0,0	1	0	0,0
TH	58	34	58,6	3	3	100,0	1	1	100,0	1	1	100,0
Zusammen	1.530	482	31,5	109	38	34,9	40	13	32,5	37	11	29,7

- Ernennungen z. T. in 1998 vollzogen.

¹ Werte teilweise geschätzt.

Quelle: Länderumfrage der BLK.

**Bewerbungen, Plazierungen auf Listenplätzen, Berufungen und Ernennungen von Frauen
auf Hochschulprofessuren nach Wertigkeiten und Ländern 1997
- Kunst- und Musikhochschulen –
- C 2/Insgesamt –**

Länder	Bewerbungen bezogen auf die Berufungen 1997						Berufungen 1997			Ernennungen bezogen auf die Berufungen 1997*		
	Gesamtzahl			darunter: auf Listenplätzen			insgesamt	darunter: Frauen		insgesamt	darunter: Frauen	
	insgesamt	darunter: Frauen		insgesamt	darunter: Frauen			absolut	%		absolut	%
		absolut	%		absolut	%	absolut			%		
(1)	(2)	(3)	(4)	(5)	(6)	(7)	(8)	(9)	(10)	(11)	(12)	(13)
C 2												
BW	171	67	39,2	3	1	33,3	1	0	0,0	1	0	0,0
BY ¹	14	0	0,0	3	0	0,0	1	0	0,0	1	0	0,0
BE	16	4	25,0	3	2	66,7	1	1	100,0	1	1	100,0
BB	16	0	0,0	3	0	0,0	1	0	0,0	1	0	0,0
HB	0	0	0,0	0	0	0,0	0	0	0,0	0	0	0,0
HH	57	24	42,1	10	0	0,0	2	0	0,0	3	0	0,0
HE	0	0	0,0	0	0	0,0	0	0	0,0	0	0	0,0
MV	0	0	0,0	0	0	0,0	0	0	0,0	0	0	0,0
NI	0	0	0,0	0	0	0,0	0	0	0,0	0	0	0,0
NW	0	0	0,0	0	0	0,0	0	0	0,0	0	0	0,0
RP	0	0	0,0	0	0	0,0	0	0	0,0	0	0	0,0
SL	23	0	0,0	3	0	0,0	1	0	0,0	1	0	0,0
SN	165	39	23,6	7	1	14,3	3	1	33,3	3	1	33,3
ST	0	0	0,0	0	0	0,0	0	0	0,0	0	0	0,0
SH	0	0	0,0	0	0	0,0	0	0	0,0	0	0	0,0
TH	0	0	0,0	0	0	0,0	0	0	0,0	0	0	0,0
Zusammen	462	134	29,0	32	4	12,5	10	2	20,0	11	2	18,2
Insgesamt												
BW	336	107	31,8	9	2	22,2	3	0	0,0	1	0	0,0
BY ¹	199	48	24,1	29	3	10,3	13	2	15,4	12	2	16,7
BE	346	76	22,0	33	13	39,4	15	5	33,3	13	4	30,8
BB	43	6	14,0	9	1	11,1	3	1	33,3	1	0	0,0
HB	0	0	0,0	0	0	0,0	0	0	0,0	0	0	0,0
HH	486	182	37,4	39	13	33,3	13	4	30,8	14	4	28,6
HE	307	65	21,2	12	2	16,7	5	1	20,0	4	0	0,0
MV	33	5	15,2	5	2	40,0	2	2	100,0	1	1	100,0
NI	150	43	28,7	16	2	12,5	6	0	0,0	6	0	0,0
NW	905	267	29,5	72	17	23,6	26	5	19,2	26	5	19,2
RP	0	0	0,0	0	0	0,0	0	0	0,0	0	0	0,0
SL	63	15	23,8	5	1	20,0	2	0	0,0	1	0	0,0
SN	270	51	18,9	17	2	11,8	8	1	12,5	6	1	16,7
ST	32	7	21,9	3	0	0,0	1	0	0,0	1	0	0,0
SH	88	16	18,2	8	1	12,5	3	1	33,3	3	1	33,3
TH	161	51	31,7	9	4	44,4	3	1	33,3	4	1	25,0
Zusammen	3.419	939	27,5	266	63	23,7	103	23	22,3	93	19	20,4

• Ernennungen z. T. in 1998 vollzogen.

¹ Werte teilweise geschätzt.

Quelle: Länderumfrage der BLK.

**Bewerbungen, Plazierungen auf Listenplätzen, Berufungen und Ernennungen von Frauen
auf Hochschulprofessuren nach Wertigkeiten und Ländern 1998
- Kunst- und Musikhochschulen –
- C 4/C 3 -**

Länder	Bewerbungen bezogen auf die Berufungen 1998						Berufungen 1998			Ernennungen bezogen auf die Berufungen 1998		
	Gesamtzahl			darunter: auf Listenplätzen			insgesamt	darunter: Frauen		insgesamt	darunter: Frauen	
	insgesamt Bewerbung	darunter: Frauen		insgesamt	darunter: Frauen			absolut	%		absolut	%
		absolut	%		absolut	%	absolut		%			
(1)	(2)	(3)	(4)	(5)	(6)	(7)	(8)	(9)	(10)	(11)	(12)	(13)
C 4												
BW	401	67	16,7	38	5	13,2	16	0	0,0	13	0	0,0
BY	310	120	38,7	12	8	66,7	5	3	60,0	5	3	60,0
BE	118	18	15,3	12	1	8,3	6	0	0,0	5	0	0,0
BB	0	0	0,0	0	0	0,0	0	0	0,0	0	0	0,0
HB	368	66	17,9	12	2	16,7	4	1	25,0	4	1	25,0
HH	86	30	34,9	7	1	14,3	3	0	0,0	1	0	0,0
HE	0	0	0,0	0	0	0,0	0	0	0,0	0	0	0,0
MV	0	0	0,0	0	0	0,0	0	0	0,0	0	0	0,0
NI	14	5	35,7	2	0	0,0	1	0	0,0	1	0	0,0
NW	542	80	14,8	42	7	16,7	15	1	6,7	11	0	0,0
RP	0	0	0,0	0	0	0,0	0	0	0,0	0	0	0,0
SL	42	13	31,0	4	2	50,0	2	1	50,0	2	1	50,0
SN	321	74	23,1	18	1	5,6	6	1	16,7	1	0	0,0
ST	0	0	0,0	0	0	0,0	0	0	0,0	0	0	0,0
SH	0	0	0,0	0	0	0,0	0	0	0,0	0	0	0,0
TH	46	9	19,6	2	1	50,0	1	0	0,0	0	0	0,0
Zusammen	2.248	482	21,4	149	28	18,8	59	7	11,9	43	5	11,6
C 3												
BW	355	108	30,4	15	5	33,3	5	1	20,0	2	0	0,0
BY	130	28	21,5	10	1	10,0	1	0	0,0	1	0	0,0
BE	0	0	0,0	0	0	0,0	0	0	0,0	0	0	0,0
BB	0	0	0,0	0	0	0,0	0	0	0,0	0	0	0,0
HB	55	9	16,4	3	2	66,7	2	2	100,0	2	2	100,0
HH	84	25	29,8	6	2	33,3	2	0	0,0	2	0	0,0
HE	147	26	17,7	9	1	11,1	2	0	0,0	2	0	0,0
MV	0	0	0,0	0	0	0,0	0	0	0,0	0	0	0,0
NI	59	16	27,1	5	1	20,0	2	0	0,0	0	0	0,0
NW	420	137	32,6	27	11	40,7	9	4	44,4	9	4	44,4
RP	0	0	0,0	0	0	0,0	0	0	0,0	0	0	0,0
SL	131	48	36,6	3	1	33,3	1	0	0,0	1	0	0,0
SN	84	13	15,5	6	0	0,0	2	0	0,0	1	0	0,0
ST	75	28	37,3	4	1	25,0	1	1	100,0	0	0	0,0
SH	56	7	12,5	3	1	33,3	1	1	100,0	1	1	100,0
TH	36	5	13,9	3	1	33,3	1	0	0,0	0	0	0,0
Zusammen	1.632	450	27,6	94	27	28,7	29	9	31,0	21	7	33,3

Quelle: Länderumfrage der BLK.

**Bewerbungen, Plazierungen auf Listenplätzen, Berufungen und Ernennungen von Frauen
auf Hochschulprofessuren nach Wertigkeiten und Ländern 1998
- Kunst- und Musikhochschulen –
- C 2/Insgesamt -**

Länder	Bewerbungen bezogen auf die Berufungen 1998						Berufungen 1998			Ernennungen bezogen auf die Berufungen 1998		
	Gesamtzahl			darunter: auf Listenplätzen			insgesamt	darunter: Frauen		insgesamt	darunter: Frauen	
	insgesamt Bewerbung	darunter: Frauen		insgesamt	darunter: Frauen			absolut	%		absolut	%
		absolut	%		absolut	%						
(1)	(2)	(3)	(4)	(5)	(6)	(7)	(8)	(9)	(10)	(11)	(12)	(13)
C 2												
BW	36	8	22,2	3	0	0,0	1	0	0,0	1	0	0,0
BY	0	0	0,0	0	0	0,0	0	0	0,0	0	0	0,0
BE	0	0	0,0	0	0	0,0	0	0	0,0	0	0	0,0
BB	0	0	0,0	0	0	0,0	0	0	0,0	0	0	0,0
HB	151	37	24,5	10	1	10,0	4	0	0,0	4	0	0,0
HH	0	0	0,0	0	0	0,0	0	0	0,0	0	0	0,0
HE	0	0	0,0	0	0	0,0	0	0	0,0	0	0	0,0
MV	0	0	0,0	0	0	0,0	0	0	0,0	0	0	0,0
NI	34	12	35,3	3	0	0,0	1	0	0,0	1	0	0,0
NW	0	0	0,0	0	0	0,0	0	0	0,0	0	0	0,0
RP	0	0	0,0	0	0	0,0	0	0	0,0	0	0	0,0
SL	0	0	0,0	0	0	0,0	0	0	0,0	0	0	0,0
SN	177	53	29,9	3	2	66,7	2	2	100,0	1	1	100,0
ST	0	0	0,0	0	0	0,0	0	0	0,0	0	0	0,0
SH	56	10	17,9	3	0	0,0	1	0	0,0	1	0	0,0
TH	0	0	0,0	0	0	0,0	0	0	0,0	0	0	0,0
Zusammen	454	120	26,4	22	3	13,6	9	2	22,2	8	1	12,5
Insgesamt												
BW	792	183	23,1	56	10	17,9	22	1	4,5	16	0	0,0
BY	440	148	33,6	22	9	40,9	6	3	50,0	6	3	50,0
BE	118	18	15,3	12	1	8,3	6	0	0,0	5	0	0,0
BB	0	0	0,0	0	0	0,0	0	0	0,0	0	0	0,0
HB	574	112	19,5	25	5	20,0	10	3	30,0	10	3	30,0
HH	170	55	32,4	13	3	23,1	5	0	0,0	3	0	0,0
HE	147	26	17,7	9	1	11,1	2	0	0,0	2	0	0,0
MV	0	0	0,0	0	0	0,0	0	0	0,0	0	0	0,0
NI	107	33	30,8	10	1	10,0	4	0	0,0	2	0	0,0
NW	962	217	22,6	69	18	26,1	24	5	20,8	20	4	20,0
RP	0	0	0,0	0	0	0,0	0	0	0,0	0	0	0,0
SL	173	61	35,3	7	3	42,9	3	1	33,3	3	1	33,3
SN	582	140	24,1	27	3	11,1	10	3	30,0	3	1	33,3
ST	75	28	37,3	4	1	25,0	1	1	100,0	0	0	0,0
SH	112	17	15,2	6	1	16,7	2	1	50,0	2	1	50,0
TH	82	14	17,1	5	2	40,0	2	0	0,0	0	0	0,0
Zusammen	4.334	1.052	24,3	265	58	21,9	97	18	18,6	72	13	18,1

Quelle: Länderumfrage der BLK.

**Bewerbungen, Plazierungen auf Listenplätzen, Berufungen und Ernennungen von Frauen
auf Hochschulprofessuren nach Wertigkeiten und Ländern 1997
- Fachhochschulen -**

Länder	Bewerbungen bezogen auf die Berufungen 1997						Berufungen 1997 ¹			Ernennungen bezogen auf die Berufungen 1997*		
	Gesamtzahl			darunter: auf Listenplätzen			insgesamt	darunter: Frauen		insgesamt	darunter: Frauen	
	insgesamt	darunter: Frauen		insgesamt	darunter: Frauen			absolut	%		absolut	%
		absolut	%		absolut	%						
(1)	(2)	(3)	(4)	(5)	(6)	(7)	(8)	(9)	(10)	(11)	(12)	(13)
C 3												
BW	52	7	13,5	40	1	2,5	40	1	2,5	25	1	4,0
BY ¹	76	2	2,6	76	2	2,6	76	2	2,6	76	2	2,6
BE	329	42	12,8	45	8	17,8	20	3	15,0	13	2	15,4
BB	141	24	17,0	18	1	5,6	2	0	0,0	4	0	0,0
HB	40	2	5,0	8	1	12,5	4	0	0,0	5	0	0,0
HH	236	52	22,0	17	4	23,5	12	2	16,7	12	2	16,7
HE	204	42	20,6	15	6	40,0	5	2	40,0	6	2	33,3
MV	36	8	22,2	5	1	20,0	2	0	0,0	5	2	40,0
NI	82	11	13,4	3	1	33,3	1	0	0,0	1	0	0,0
NW	2.522	325	12,9	218	36	16,5	81	15	18,5	81	16	19,8
RP	428	42	9,8	36	7	19,4	17	7	41,2	17	5	29,4
SL	0	0	0,0	0	0	0,0	0	0	0,0	0	0	0,0
SN	283	40	14,1	37	7	18,9	16	3	18,8	6	0	0,0
ST	437	77	17,6	53	12	22,6	19	3	15,8	19	3	15,8
SH	91	7	7,7	7	0	0,0	3	0	0,0	2	0	0,0
TH	295	30	10,2	33	2	6,1	14	2	14,3	12	3	25,0
Zusammen	5.252	711	13,5	611	89	14,6	312	40	12,8	284	38	13,4
C 2												
BW	1.905	244	12,8	188	25	13,3	68	12	17,6	77	10	13,0
BY ¹	4.900	550	11,2	520	70	13,5	176	33	18,8	97	13	13,4
BE	417	113	27,1	58	17	29,3	22	7	31,8	22	7	31,8
BB	178	33	18,5	29	6	20,7	5	1	20,0	5	0	0,0
HB	154	31	20,1	19	6	31,6	8	4	50,0	7	4	57,1
HH	22	2	9,1	3	0	0,0	2	0	0,0	2	0	0,0
HE	1.069	222	20,8	87	15	17,2	32	9	28,1	34	10	29,4
MV	385	55	14,3	62	10	16,1	26	5	19,2	39	8	20,5
NI	1.837	231	12,6	132	29	22,0	56	16	28,6	52	13	25,0
NW	2.353	326	13,9	210	40	19,0	73	22	30,1	79	26	32,9
RP	537	52	9,7	40	4	10,0	16	3	18,8	16	2	12,5
SL	64	7	10,9	9	0	0,0	3	0	0,0	3	0	0,0
SN	414	44	10,6	55	12	21,8	22	6	27,3	10	3	30,0
ST	382	63	16,5	47	8	17,0	16	5	31,3	11	3	27,3
SH	281	33	11,7	13	0	0,0	7	0	0,0	5	0	0,0
TH	377	46	12,2	33	6	18,2	12	1	8,3	10	0	0,0
Zusammen	15.275	2.052	13,4	1.505	248	16,5	544	124	22,8	469	99	21,1
Insgesamt												
BW	1.957	251	12,8	228	26	11,4	108	13	12,0	102	11	10,8
BY ¹	4.976	552	11,1	596	72	12,1	252	35	13,9	173	15	8,7
BE	746	155	20,8	103	25	24,3	42	10	23,8	35	9	25,7
BB	319	57	17,9	47	7	14,9	7	1	14,3	9	0	0,0
HB	194	33	17,0	27	7	25,9	12	4	33,3	12	4	33,3
HH	258	54	20,9	20	4	20,0	14	2	14,3	14	2	14,3
HE	1.273	264	20,7	102	21	20,6	37	11	29,7	40	12	30,0
MV	421	63	15,0	67	11	16,4	28	5	17,9	44	10	22,7
NI	1.919	242	12,6	135	30	22,2	57	16	28,1	53	13	24,5
NW	4.875	651	13,4	428	76	17,8	154	37	24,0	160	42	26,3
RP	965	94	9,7	76	11	14,5	33	10	30,3	33	7	21,2
SL	64	7	10,9	9	0	0,0	3	0	0,0	3	0	0,0
SN	697	84	12,1	92	19	20,7	38	9	23,7	16	3	18,8
ST	819	140	17,1	100	20	20,0	35	8	22,9	30	6	20,0
SH	372	40	10,8	20	0	0,0	10	0	0,0	7	0	0,0
TH	672	76	11,3	66	8	12,1	26	3	11,5	22	3	13,6
Zusammen	20.527	2.763	13,5	2.116	337	15,9	856	164	19,2	753	137	18,2

* Ernennungen z. T. in 1998 vollzogen.

¹ Werte teilweise geschätzt.

² Einschließlich Hausberufungen.

Quelle: Länderumfrage der DIK

Bewerbungen, Plazierungen auf Listenplätzen, Berufungen und Ernennungen von Frauen auf Hochschulprofessuren nach Wertigkeiten und Ländern 1998

- C 3/Hausberufungen -

Länder	Bewerbungen bezogen auf die Berufungen 1998						Berufungen 1998			Ernennungen bezogen auf die Berufungen 1998		
	Gesamtzahl			darunter: auf Listenplätzen			insgesamt	darunter: Frauen		insgesamt	darunter: Frauen	
	insgesamt	darunter: Frauen		insgesamt	darunter: Frauen			absolut	%		absolut	%
		absolut	%		absolut	%						
(1)	(2)	(3)	(4)	(5)	(6)	(7)	(8)	(9)	(10)	(11)	(12)	(13)
C 3 / Hausberufungen												
BW	124	14	11,3	80	3	3,8	81	3	3,7	0	0	0,0
dar. Hausber.	95	8	8,4	77	3	3,9	80	3	3,8	0	0	0,0
BY	0	0	0,0	0	0	0,0	0	0	0,0	0	0	0,0
dar. Hausber.	0	0	0,0	0	0	0,0	0	0	0,0	0	0	0,0
BE ¹	166	30	18,1	16	4	25,0	9	0	0,0	3	0	0,0
dar. Hausber.	2	0	0,0	2	0	0,0	2	0	0,0	1	0	0,0
BB	87	8	9,2	17	1	5,9	0	0	0,0	6	1	16,7
dar. Hausber.	20	1	5,0	3	1	33,3	0	0	0,0	1	1	100,0
HB	71	11	15,5	12	1	8,3	5	1	20,0	3	1	33,3
dar. Hausber.	0	0	0,0	0	0	0,0	0	0	0,0	0	0	0,0
HH	182	24	13,2	28	6	21,4	18	5	27,8	17	5	29,4
dar. Hausber.	13	2	15,4	13	2	15,4	13	2	15,4	12	2	16,7
HE	266	16	6,0	49	1	2,0	42	1	2,4	35	0	0,0
dar. Hausber.	37	1	2,7	37	1	2,7	37	1	2,7	33	0	0,0
MV	24	3	12,5	21	3	14,3	19	2	10,5	18	2	11,1
dar. Hausber.	24	3	12,5	21	3	14,3	19	2	10,5	18	2	11,1
NI	48	0	0,0	48	0	0,0	48	0	0,0	45	0	0,0
dar. Hausber.	48	0	0,0	48	0	0,0	48	0	0,0	45	0	0,0
NW	3.235	408	12,6	303	43	14,2	107	25	23,4	90	17	18,9
dar. Hausber.	675	42	6,2	78	6	7,7	27	2	7,4	26	2	7,7
RP	427	47	11,0	55	6	10,9	20	2	10,0	19	2	10,5
dar. Hausber.	21	1	4,8	21	1	4,8	7	0	0,0	7	0	0,0
SL	0	0	0,0	0	0	0,0	0	0	0,0	0	0	0,0
dar. Hausber.	0	0	0,0	0	0	0,0	0	0	0,0	0	0	0,0
SN	30	2	6,7	5	1	20,0	2	1	50,0	0	0	0,0
dar. Hausber.	1	0	0,0	1	0	0,0	1	0	0,0	0	0	0,0
ST	634	110	17,4	91	17	18,7	30	7	23,3	16	5	31,3
dar. Hausber.	0	0	0,0	0	0	0,0	2	1	50,0	2	1	50,0
SH	193	16	8,3	7	0	0,0	3	0	0,0	2	0	0,0
dar. Hausber.	0	0	0,0	0	0	0,0	0	0	0,0	0	0	0,0
TH	492	56	11,4	42	5	11,9	16	2	12,5	10	2	20,0
dar. Hausber.	2	0	0,0	0	0	0,0	0	0	0,0	0	0	0,0
Zusammen	5.979	745	12,5	774	91	11,8	400	49	12,3	264	35	13,3
dar. Hausber.	938	58	6,2	301	17	5,6	236	11	4,7	145	8	5,5

¹ In BE einschließlich Professuren, die für C2/C3 ausgeschrieben wurden.

**Bewerbungen, Plazierungen auf Listenplätzen, Berufungen und Ernennungen von Frauen
auf Hochschulprofessuren nach Wertigkeiten und Ländern 1998
- Fachhochschulen -**

Länder	Bewerbungen bezogen auf die Berufungen 1998						Berufungen 1998			Ernennungen ² bezogen auf die Berufungen 1998*		
	Gesamtzahl			darunter: auf Listenplätzen			insgesamt	darunter: Frauen		insgesamt	darunter: Frauen	
	insgesamt Bewerbung	darunter: Frauen		insgesamt	darunter: Frauen			absolut	%		absolut	%
		absolut	%		absolut	%	absolut			%		
(1)	(2)	(3)	(4)	(5)	(6)	(7)	(8)	(9)	(10)	(11)	(12)	(13)
C 2												
BW	3.326	405	12,2	286	44	15,4	111	15	13,5	1	0	0,0
BY	3.530	475	13,5	275	32	11,6	90	11	12,2	90	11	12,2
BE	167	72	43,1	30	11	36,7	12	5	41,7	7	3	42,9
BB	53	6	11,3	12	1	8,3	0	0	0,0	4	0	0,0
HB	159	14	8,8	26	3	11,5	10	1	10,0	7	1	14,3
HH	73	8	11,0	12	1	8,3	6	0	0,0	5	0	0,0
HE	779	110	14,1	79	13	16,5	29	5	17,2	22	4	18,2
MV	632	103	16,3	57	13	22,8	25	8	32,0	24	8	33,3
NI	1.977	300	15,2	145	31	21,4	57	19	33,3	27	15	55,6
NW	2.042	351	17,2	214	25	11,7	84	13	15,5	60	9	15,0
RP	884	122	13,8	85	14	16,5	30	7	23,3	26	6	23,1
SL	90	6	0,0	17	1	0,0	7	1	0,0	5	1	0,0
SN	432	69	16,0	77	19	24,7	29	6	20,7	9	2	22,2
ST	733	105	14,3	80	16	20,0	25	3	12,0	21	2	9,5
SH	76	10	13,2	8	1	12,5	2	0	0,0	2	0	0,0
TH	564	98	17,4	46	4	8,7	17	3	17,6	13	1	7,7
Zusammen	15.517	2.254	14,5	1.449	229	15,8	534	97	18,2	323	63	19,5
Insgesamt												
BW	3.450	419	12,1	366	47	12,8	192	18	9,4	1	0	0,0
BY	3.530	475	13,5	275	32	11,6	90	11	12,2	90	11	12,2
BE	333	102	30,6	46	15	32,6	21	5	23,8	10	3	30,0
BB	140	14	10,0	29	2	6,9	0	0	0,0	10	1	10,0
HB	230	25	10,9	38	4	10,5	15	2	13,3	10	2	20,0
HH	255	32	12,5	40	7	17,5	24	5	20,8	22	5	22,7
HE	1.045	126	12,1	128	14	10,9	71	6	8,5	57	4	7,0
MV	656	106	16,2	78	16	20,5	44	10	22,7	42	10	23,8
NI	2.025	300	14,8	193	31	16,1	105	19	18,1	72	15	20,8
NW	5.277	759	14,4	517	68	13,2	191	38	19,9	150	26	17,3
RP	1.311	169	12,9	140	20	14,3	50	9	18,0	45	8	17,8
SL	90	6	6,7	17	1	5,9	7	1	14,3	5	1	20,0
SN	462	71	15,4	82	20	24,4	31	7	22,6	9	2	22,2
ST ⁴	1.367	215	15,7	171	33	19,3	55	10	18,2	37	7	18,9
SH	269	26	9,7	15	1	6,7	5	0	0,0	4	0	0,0
TH	1.056	154	14,6	88	9	10,2	33	5	15,2	23	3	13,0
Zusammen	21.496	2.999	14,0	2.223	320	14,4	934	146	15,6	587	98	16,7

¹ In BE ohne Professuren, die für C2/C3 ausgeschrieben wurden.

Quelle: Länderumfrage der BLK.

**Frauenanteil an Positionen der Hochschulleitung
in den Jahren 1996, 1997 und 1998**

Funktion	1996 ¹			1997 ²			1998 ³		
	insgesamt	darunter: Frauen		insgesamt	darunter: Frauen		insgesamt	darunter: Frauen	
		Anzahl	Anteil %		Anzahl	Anteil %		Anzahl	Anteil %
(1)	(2)	(3)	(4)	(5)	(6)	(7)	(8)	(9)	(10)
Rektor/Rektorin	231	12	5,2	229	10	4,4	232	11	4,7
Präsident/Präsidentin	70	3	4,3	75	4	5,3	79	7	8,9
Gründungsrektor, - beauftragter/ Gründungsrektorin, - beauftragte	14	1	7,1	14	3	21,4	13	2	15,4
Prorektor/Prorektorin	363	34	9,4	366	36	9,8	371	38	10,2
Vizepräsident/Vizepräsidentin	105	12	11,4	109	19	17,4	124	17	13,7
Kanzler/Kanzlerin	262	25	9,5	272	26	9,6	272	33	12,1
Zusammen	1.045	87	8,3	1.065	98	9,2	1.091	108	9,9

¹ Stand: 6. Dezember 1996

² Stand: 10. Dezember 1997

³ Stand: 7. Dezember 1998

Quelle: Informationsdienst der Hochschulrektorenkonferenz.

Promotionen insgesamt und Promotionen von Frauen nach Ländern 1990 bis 1997

Jahr	Insgesamt	davon		davon															
		alte Länder	neue Länder	BW	BY	BE	BB	HB	HH	HE	MV	NI	NW	RP	SL	SN	ST	SH	TH
(1)	(2)	(3)	(4)	(5)	(6)	(7)	(8)	(9)	(10)	(11)	(12)	(13)	(14)	(15)	(16)	(17)	(18)	(19)	(20)
Promotionen insgesamt																			
1990	22.372	18.494	3.878	3.483	3.276	1.738	87	111	750	1.876	539	1.856	4.408	779	283	1.455	585	484	662
1991	22.462	19.022	3.440	3.480	3.198	1.506	34	111	750	1.980	527	1.833	4.784	860	264	1.507	592	512	524
1992	21.438	20.038	1.400	3.867	3.371	1.405	24	111	810	1.924	117	2.031	4.774	913	339	716	224	570	242
1993	21.032	20.368	664	2.878	4.090	1.244	34	187	843	2.000	252	2.050	5.222	815	350	111	206	689	61
1994	22.404	21.012	1.392	3.380	4.198	1.432	22	189	670	1.983	231	2.187	5.590	996	227	805	182	192	120
1995	22.387	21.257	1.130	3.562	3.852	1.450	25	201	548	2.174	239	2.096	5.459	1.058	453	541	217	406	106
1996	22.849	21.441	1.408	3.881	3.962	1.402	61	251	616	2.075	301	2.183	5.270	990	325	571	196	660	105
1997	24.174	22.061	2.113	4.297	3.949	1.716	77	249	697	2.028	314	2.163	5.346	1.048	326	704	280	689	291
Promotionen von Frauen - Anzahl -																			
1990	6.367	5.137	1.230	948	955	513	29	24	203	516	207	505	1.202	231	65	348	244	166	211
1991	6.645	5.373	1.272	968	943	476	6	24	203	582	223	497	1.351	233	69	472	230	148	220
1992	6.186	5.754	432	1.083	963	392	12	24	239	579	43	600	1.347	263	107	170	75	188	101
1993	6.438	6.178	260	813	1.331	385	16	50	245	658	109	612	1.482	273	112	44	80	217	11
1994	6.989	6.483	506	962	1.347	488	10	48	222	633	95	681	1.668	312	61	293	69	69	31
1995	7.049	6.622	427	994	1.245	508	10	61	208	691	99	692	1.595	343	148	208	87	137	23
1996	7.104	6.581	523	1.119	1.260	481	17	73	222	651	130	700	1.505	290	134	205	74	217	26
1997	7.770	7.004	766	1.308	1.305	600	14	71	239	707	113	710	1.553	331	107	275	87	256	94
Promotionen von Frauen - Anteil in %-																			
1990	28,5	27,8	31,7	27,2	29,2	29,5	33,3	21,6	27,1	27,5	38,4	27,2	27,3	29,7	23,0	23,9	41,7	34,3	31,9
1991	29,6	28,2	37,0	27,8	29,5	31,6	17,6	21,6	27,1	29,4	42,3	27,1	28,2	27,1	26,1	31,3	38,9	28,9	42,0
1992	28,9	28,7	30,9	28,0	28,6	27,9	50,0	21,6	29,5	30,1	36,8	29,5	28,2	28,8	31,6	23,7	33,5	33,0	41,7
1993	30,6	30,3	39,2	28,2	32,5	30,9	47,1	26,7	29,1	32,9	43,3	29,9	28,4	33,5	32,0	39,6	38,8	31,5	18,0
1994	31,2	30,9	36,4	28,5	32,1	34,1	45,5	25,4	33,1	31,9	41,1	31,1	29,8	31,3	26,9	36,4	37,9	35,9	25,8
1995	31,5	31,2	37,8	27,9	32,3	35,0	40,0	30,3	38,0	31,8	41,4	33,0	29,2	32,4	32,7	38,4	40,1	33,7	21,7
1996	31,1	30,7	37,1	28,8	31,8	34,3	27,9	29,1	36,0	31,4	43,2	32,1	28,6	29,3	41,2	35,9	37,8	32,9	24,8
1997	32,1	31,7	36,3	30,4	33,0	35,0	18,2	28,5	34,3	34,9	36,0	32,8	29,0	31,6	32,8	39,1	31,1	37,2	32,3

Quelle: Statistisches Bundesamt, Bildung und Kultur, Fachserie 11, Reihe 4.2, Prüfungen an Hochschulen, verschiedene Jahrgänge.

Tabelle 13

Promotionen insgesamt und Promotionen von Frauen nach Fächergruppen 1992 bis 1997

Jahr	Insgesamt	davon									
		Sprach- u Kultur- wiss.	Sport	Rechts- , Wirtschafts- u. Sozialwiss.	Mathematik, Na- turwiss.	Humannmedizin	Veterinärmedizin	Agrar-, Forst- u. Ernährungswiss.	Ingenieurwiss.	Kunst, Kunstwiss.	außerhalb der Studienbereichs- gliederung
(1)	(2)	(5)	(6)	(7)	(8)	(9)	(10)	(11)	(12)	(13)	(14)
Promotionen insgesamt											
1992	21.438	2.036	54	2.116	6.206	7.406	580	602	2.148	290	-
1993	21.032	1.830	69	2.109	6.019	7.847	581	535	1.656	303	83
1994	22.404	2.075	70	2.323	6.798	7.415	585	573	2.209	297	59
1995	22.387	2.064	50	2.493	6.926	7.228	588	507	2.155	315	61
1996	22.849	2.091	59	2.651	7.006	7.337	548	512	2.307	303	35
1997	24.174	2.146	63	2.785	7.332	8.098	546	521	2.292	317	74
Promotionen von Frauen - Anzahl -											
1992	6.186	824	11	372	1.446	2.782	300	175	122	154	-
1993	6.438	746	23	465	1.443	3.038	283	141	97	175	27
1994	6.989	909	20	552	1.678	3.004	305	169	153	175	24
1995	7.049	874	11	586	1.752	2.979	336	148	144	188	31
1996	7.104	847	14	611	1.767	3.019	356	152	163	163	12
1997	7.770	911	18	685	1.834	3.442	315	185	191	167	22
Promotionen von Frauen - Anteil in %-											
1992	28,9	40,5	20,4	17,6	23,3	37,6	51,7	29,1	5,7	53,1	-
1993	30,6	40,8	33,3	22,0	24,0	38,7	48,7	26,4	5,9	57,8	32,5
1994	31,2	43,8	28,6	23,8	24,7	40,5	52,1	29,5	6,9	58,9	40,7
1995	31,5	42,3	22,0	23,5	25,3	41,2	57,1	29,2	6,7	59,7	50,8
1996	31,1	40,5	23,7	23,0	25,2	41,1	65,0	29,7	7,1	53,8	34,3
1997	32,1	42,5	28,6	24,6	25,0	42,5	57,7	35,5	8,3	52,7	29,7

Quelle: Statistisches Bundesamt, Bildung und Kultur, Fachserie 11, Reihe 4.2, Prüfungen an Hochschulen, verschiedene Jahrgänge.

Habilitationen insgesamt und Habilitationen von Frauen nach Ländern 1990 bis 1997

Jahr	Insgesamt	davon		davon															
		alte Länder	neue Länder	BW	BY	BE	BB	HB	HH	HE	MV	NI	NW	RP	SL	SN	ST	SH	TH
(1)	(2)	(3)	(4)	(5)	(6)	(7)	(8)	(9)	(10)	(11)	(12)	(13)	(14)	(15)	(16)	(17)	(18)	(19)	(20)
Habilitationen insgesamt																			
1990	1.655	1.099	556	206	226	159	12	11	53	107	79	99	238	36	11	238	75	29	76
1991	1.503	1.173	330	233	225	103	2	7	42	98	62	139	252	50	15	139	49	33	54
1992	1.311	1.158	153	236	224	92	7	10	46	96	31	129	232	39	24	49	33	34	29
1993	1.419	1.319	100	255	228	122	7	22	55	131	8	161	253	54	19	43	14	37	10
1994	1.479	1.387	92	250	269	136	2	16	52	139	22	128	317	39	14	24	9	48	14
1995	1.532	1.409	123	274	266	141	8	28	57	130	7	136	311	52	20	25	15	42	20
1996	1.609	1.494	115	273	296	151	15	20	47	131	15	120	360	64	27	23	9	48	10
1997	1.740	1.616	124	304	286	137	7	21	78	157	20	149	359	74	25	27	18	64	14
Habilitationen von Frauen - Anzahl -																			
1990	215	110	105	21	22	31	2	2	5	14	18	7	20	3	1	35	12	5	17
1991	173	115	58	23	18	22	-	2	5	9	10	9	24	4	2	20	14	1	10
1992	169	148	21	25	35	13	3	1	5	13	3	14	31	2	3	6	3	6	6
1993	172	156	16	31	25	18	3	4	9	18	-	19	29	4	1	5	1	3	2
1994	200	186	14	39	30	23	1	6	7	17	2	22	32	5	2	4	2	6	2
1995	211	195	16	47	26	18	1	6	13	15	-	18	45	11	2	3	1	2	3
1996	208	188	20	35	30	32	4	5	11	20	5	11	39	6	5	1	-	3	1
1997	273	258	15	49	35	22	3	7	17	29	1	30	55	11	2	2	2	4	4
Habilitationen von Frauen - Anteil in %-																			
1990	13,0	10,0	18,9	10,2	9,7	19,5	16,7	18,2	9,4	13,1	22,8	7,1	8,4	8,3	9,1	14,7	16,0	17,2	22,4
1991	11,5	9,8	17,6	9,9	8,0	21,4	-	28,6	11,9	9,2	16,1	6,5	9,5	8,0	13,3	14,4	28,6	3,0	18,5
1992	12,9	12,8	13,7	10,6	15,6	14,1	42,9	10,0	10,9	13,5	9,7	10,9	13,4	5,1	12,5	12,2	9,1	17,6	20,7
1993	12,1	11,8	16,0	12,2	11,0	14,8	42,9	18,2	16,4	13,7	-	11,8	11,5	7,4	5,3	11,6	7,1	8,1	20,0
1994	13,5	13,4	15,2	15,6	11,2	16,9	50,0	37,5	13,5	12,2	9,1	17,2	10,1	12,8	14,3	16,7	22,2	12,5	14,3
1995	13,8	13,8	13,0	17,2	9,8	12,8	12,5	21,4	22,8	11,5	-	13,2	14,5	21,2	10,0	12,0	6,7	4,8	15,0
1996	12,9	12,6	17,4	12,8	10,1	21,2	26,7	25,0	23,4	15,3	33,3	9,2	10,8	9,4	18,5	4,3	-	6,3	10,0
1997	15,7	16,0	12,1	16,1	12,2	16,1	42,9	33,3	21,8	18,5	5,0	20,1	15,3	14,9	8,0	7,4	11,1	6,3	28,6

Quelle: Statistisches Bundesamt, Bildung und Kultur, Fachserie 11, Reihe 4.4, Personal an Hochschulen, verschiedene Jahrgänge.

Habilitationen insgesamt und Habilitationen von Frauen nach Fächergruppen 1992 bis 1997

Jahr	Insgesamt	davon								
		Sprach- u. Kulturwiss.	Sport	Rechts-, Wirtschafts- u. Sozialwiss.	Mathematik, Naturwiss.	Humanmedizin	Veterinärmedizin	Agrar-, Forst- u. Ernährungswiss.	Ingenieurwiss.	Kunst, Kunstwiss.
(1)	(2)	(5)	(6)	(7)	(8)	(9)	(10)	(11)	(12)	(13)
Habilitationen insgesamt										
1992	1.311	259	5	114	361	442	17	34	56	23
1993	1.419	278	6	113	376	514	20	36	59	17
1994	1.479	309	15	133	355	533	17	34	54	29
1995	1.532	302	13	132	438	524	22	24	55	22
1996	1.609	320	9	171	424	541	21	27	65	31
1997	1.740	381	7	154	457	616	21	27	51	26
Habilitationen von Frauen - Anzahl -										
1992	169	70	2	18	31	35	2	3	3	5
1993	172	54	-	20	33	51	1	6	2	5
1994	200	85	3	14	37	48	2	3	1	7
1995	211	79	2	19	43	50	4	4	4	6
1996	208	70	-	21	43	52	2	4	5	11
1997	273	92	1	26	57	77	4	3	3	10
Habilitationen von Frauen - Anteil in %-										
1992	12,9	27,0	40,0	15,8	8,6	7,9	11,8	8,8	5,4	21,7
1993	12,1	19,4	-	17,7	8,8	9,9	5,0	16,7	3,4	29,4
1994	13,5	27,5	20,0	10,5	10,4	9,0	11,8	8,8	1,9	24,1
1995	13,8	26,2	15,4	14,4	9,8	9,5	18,2	16,7	7,3	27,3
1996	12,9	21,9	-	12,3	10,1	9,6	9,5	14,8	7,7	35,5
1997	15,7	24,1	14,3	16,9	12,5	12,5	19,0	11,1	5,9	38,5

Quelle: Statistisches Bundesamt, Bildung und Kultur, Fachserie 11, Reihe 4.4, Personal an Hochschulen, verschiedene Jahrgänge.

Personal insgesamt und weibliches Personal in Führungspositionen der außerhochschulischen Forschungseinrichtungen nach Wertigkeit von 1992 bis 1998

- Alte und neue Länder -

Wertigkeit	1992			1993			1994			1995			1996			1997			1998		
	Personal insgesamt	darunter: Frauen		Personal insgesamt	darunter: Frauen		Personal insgesamt	darunter: Frauen		Personal insgesamt	darunter: Frauen		Personal insgesamt	darunter: Frauen		Personal insgesamt	darunter: Frauen		Personal insgesamt	darunter: Frauen	
		Anzahl	Anteil - % -		Anzahl	Anteil - % -		Anzahl	Anteil - % -		Anzahl	Anteil - % -		Anzahl	Anteil - % -		Anzahl	Anteil - % -		Anzahl	Anteil - % -
(1)	(2)	(3)	(4)	(5)	(6)	(7)	(8)	(9)	(10)	(11)	(12)	(13)	(14)	(15)	(16)	(17)	(18)	(19)	(20)	(21)	(22)
Max-Planck-Gesellschaft (MPG)																					
Leitung	9	-	-	8	-	-	10	-	-	10	-	-	9	1	11,1	11	2	18,2	10	2	20,0
S (C4) ¹	211	2	0,9	222	2	0,9	233	3	1,3	234	5	2,1	226	5	2,2	220	5	2,3	233	4	1,7
S (C3) ²	190	8	4,2	190	10	5,3	181	8	4,4	173	6	3,5	185	6	3,2	181	10	5,5	200	14	7,0
BAT I	75	1	1,3	84	1	1,2	76	1	1,3	73	1	1,4	71	1	1,4	68	-	-	68	2	2,9
Zusammen	485	11	2,3	504	13	2,6	500	12	2,4	490	12	2,4	491	13	2,6	480	17	3,5	511	22	4,3
Wissenschaftsgemeinschaft Gottfried Wilhelm Leibniz (WGL)																					
Leitung	51	-	-	53	-	-	49	-	-	49	-	-	49	-	-	45	1	2,2	48	4	8,3
S (C4) ¹	77	2	2,6	82	2	2,4	90	2	2,2	92	3	3,3	91	3	3,3	92	4	4,3	99	5	5,1
S (C3) ²	30	1	3,3	35	-	-	39	1	2,6	41	2	4,9	40	2	5,0	38	3	7,9	36	4	11,1
BAT I	198	9	4,5	204	11	5,4	211	12	5,7	208	12	5,8	211	15	7,1	201	13	6,5	196	12	6,1
Zusammen	356	12	3,4	374	13	3,5	389	15	3,9	390	17	4,4	391	20	5,1	376	21	5,6	379	25	6,6
Fraunhofer Gesellschaft (FhG)																					
Leitung	-	-	-	-	-	-	-	-	-	-	-	-	-	-	-	-	-	-	-	-	-
S (C4) ¹	-	-	-	-	-	-	-	-	-	-	-	-	-	-	-	-	-	-	-	-	-
S (C3) ²	64	-	-	63	-	-	63	-	-	64	-	-	64	-	-	63	-	-	65	-	-
BAT I	248	7	2,8	242	8	3,3	244	8	3,3	232	8	3,4	222	8	3,6	203	8	3,9	215	9	4,2
Zusammen	312	7	2,2	305	8	2,6	307	8	2,6	296	8	2,7	286	8	2,8	266	8	3,0	280	9	3,2
Hermann von Helmholtz-Gemeinschaft Deutscher Forschungszentren (HGF)³																					
Leitung	44	-	-	50	-	-	45	-	-	47	-	-	46	1	2,2	44	1	2,3	44	2	4,5
S (C4) ¹	196	1	0,5	205	1	0,5	200	-	-	201	-	-	203	1	0,5	210	2	1,0	222	3	1,4
S (C3) ²	21	-	-	24	-	-	21	-	-	28	-	-	22	-	-	33	-	-	46	1	2,2
BAT I	433	6	1,4	469	7	1,5	457	6	1,3	444	6	1,4	430	6	1,4	428	4	0,9	436	9	2,1
Zusammen	694	7	1,0	748	8	1,1	723	6	0,8	720	6	0,8	701	8	1,1	715	7	1,0	748	15	2,0
Insgesamt																					
Leitung	104	-	-	111	-	-	104	-	-	106	-	-	104	2	1,9	100	4	4,0	102	8	7,8
S (C4) ¹	484	5	1,0	509	5	1,0	523	5	1,0	527	8	1,5	520	9	1,7	522	11	2,1	554	12	2,2
S (C3) ²	305	9	3,0	312	10	3,2	304	9	3,0	306	8	2,6	311	8	2,6	315	13	4,1	347	19	5,5
BAT I	954	23	2,4	999	27	2,7	988	27	2,7	957	27	2,8	934	30	3,2	900	25	2,8	915	32	3,5
Zusammen	1.847	37	2,0	1.931	42	2,2	1.919	41	2,1	1.896	43	2,3	1.869	49	2,6	1.837	53	2,9	1.918	71	3,7

¹ Einschließlich C4g.

² In Einzelfällen einschließlich C2.

³ Einschließlich MPI für Plasmaphysik, Berlin und Greifswald, da nach den Regelungen für GFE gefördert.

Quelle: Umfrage der BLK bei den außeruniversitären Forschungseinrichtungen.

Personal insgesamt und weibliches Personal in Führungspositionen der außerhochschulischen Forschungseinrichtungen nach Wertigkeit von 1990 bis 1998
- Alte Länder -

Wertigkeit	1990			1991			1992			1993			1994			1995			1996			1997			1998		
	Personal insgesamt	darunter: Frauen		Personal insgesamt	darunter: Frauen		Personal insgesamt	darunter: Frauen		Personal insgesamt	darunter: Frauen		Personal insgesamt	darunter: Frauen		Personal insgesamt	darunter: Frauen		Personal insgesamt	darunter: Frauen		Personal insgesamt	darunter: Frauen		Personal insgesamt	darunter: Frauen	
		Anzahl	Anteil - % -		Anzahl	Anteil - % -		Anzahl	Anteil - % -		Anzahl	Anteil - % -		Anzahl	Anteil - % -		Anzahl	Anteil - % -		Anzahl	Anteil - % -		Anzahl	Anteil - % -		Anzahl	Anteil - % -
(1)	(2)	(3)	(4)	(5)	(6)	(7)	(8)	(9)	(10)	(11)	(12)	(13)	(14)	(15)	(16)	(17)	(18)	(19)	(20)	(21)	(22)	(23)	(24)	(25)	(26)	(27)	(28)
Max-Planck-Gesellschaft (MPG)																											
Leitung	9	-	-	8	-	-	9	-	-	8	-	-	10	-	-	10	-	-	9	1	11,1	11	2	18,2	10	2	20,0
S (C4) ¹	201	2	1,0	204	2	1,0	211	2	0,9	213	2	0,9	211	3	1,4	209	3	1,4	200	3	1,5	192	3	1,6	199	2	1,0
S (C3) ²	183	9	4,9	191	8	4,2	190	8	4,2	187	10	5,3	167	8	4,8	156	6	3,8	164	6	3,7	164	9	5,5	182	13	7,1
BAT I	80	2	2,5	74	1	1,4	74	1	1,4	77	1	1,3	74	1	1,4	71	1	1,4	69	1	1,4	67	-	-	62	2	3,2
Zusammen	473	13	2,7	477	11	2,3	484	11	2,3	485	13	2,7	462	12	2,6	446	10	2,2	442	11	2,5	434	14	3,2	453	19	4,2
Wissenschaftsgemeinschaft Gottfried Wilhelm Leibniz (WGL)																											
Leitung	25	-	-	25	-	-	24	-	-	25	-	-	24	-	-	24	-	-	24	-	-	23	-	-	29	3	10,3
S (C4) ¹	52	2	3,8	53	2	3,8	53	2	3,8	53	2	3,8	53	2	3,8	50	2	4,0	51	2	3,9	51	2	3,9	54	3	5,6
S (C3) ²	25	1	4,0	26	1	3,8	27	1	3,7	28	-	-	27	-	-	26	-	-	25	-	-	23	-	-	19	-	-
BAT I	112	4	3,6	114	5	4,4	125	8	6,4	126	9	7,1	130	10	7,7	125	10	8,0	126	12	9,5	114	9	7,9	111	9	8,1
Zusammen	214	7	3,3	218	8	3,7	229	11	4,8	232	11	4,7	234	12	5,1	225	12	5,3	226	14	6,2	211	11	5,2	213	15	7,0
Fraunhofer Gesellschaft (FhG)																											
Leitung	-	-	-	-	-	-	-	-	-	-	-	-	-	-	-	-	-	-	-	-	-	-	-	-	-	-	-
S (C4) ¹	-	-	-	-	-	-	-	-	-	-	-	-	-	-	-	-	-	-	-	-	-	-	-	-	-	-	-
S (C3) ²	55	-	-	55	-	-	55	-	-	54	-	-	54	-	-	55	-	-	55	-	-	54	-	-	57	-	-
BAT I	238	6	2,5	232	6	2,6	222	6	2,7	211	6	2,8	213	6	2,8	201	6	3,0	191	6	3,1	174	6	3,4	187	8	4,3
Zusammen	293	6	2,0	287	6	2,1	277	6	2,2	265	6	2,3	267	6	2,2	256	6	2,3	246	6	2,4	228	6	2,6	244	8	3,3
Hermann von Helmholtz-Gemeinschaft Deutscher Forschungszentren (HGF) ³																											
Leitung	36	-	-	36	-	-	34	-	-	38	-	-	33	-	-	35	-	-	33	1	3,0	33	1	3,0	41	2	4,9
S (C4) ¹	182	1	0,5	182	1	0,5	186	1	0,5	192	1	0,5	183	-	-	179	-	-	178	1	0,6	183	2	1,1	200	3	1,5
S (C3) ²	23	-	-	23	-	-	21	-	-	20	-	-	21	-	-	23	-	-	22	-	-	27	-	-	39	1	2,6
BAT I	420	5	1,2	420	5	1,2	412	5	1,2	443	5	1,1	427	3	0,7	412	3	0,7	398	3	0,8	395	-	-	413	6	1,5
Zusammen	661	6	0,9	661	6	0,9	653	6	0,9	693	6	0,9	664	3	0,5	649	3	0,5	631	5	0,8	638	3	0,5	693	12	1,7
Insgesamt																											
Leitung	70	-	-	69	-	-	67	-	-	71	-	-	67	-	-	69	-	-	66	2	3,0	67	3	4,5	80	7	8,8
S (C4) ¹	435	5	1,1	439	5	1,1	450	5	1,1	458	5	1,1	447	5	1,1	438	5	1,1	429	6	1,4	426	7	1,6	453	8	1,8
S (C3) ²	286	10	3,5	295	9	3,1	293	9	3,1	289	10	3,5	269	8	3,0	260	6	2,3	266	6	2,3	268	9	3,4	297	14	4,7
BAT I	850	17	2,0	840	17	2,0	833	20	2,4	857	21	2,5	844	20	2,4	809	20	2,5	784	22	2,8	750	15	2,0	773	25	3,2
Zusammen	1.641	32	2,0	1.643	31	1,9	1.643	34	2,1	1.675	36	2,1	1.627	33	2,0	1.576	31	2,0	1.545	36	2,3	1.511	34	2,3	1.603	54	3,4

¹ Einschließlich C4g.

² In Einzelfällen einschließlich C2.

³ Einschließlich MPI für Plasmaphysik, Berlin und Greifswald, da nach den Regelungen für GFE gefördert.

Quelle: Umfrage der BLK bei den außeruniversitären Forschungseinrichtungen.

Personal insgesamt und weibliches Personal in Führungspositionen der außerhochschulischen Forschungseinrichtungen nach Wertigkeit von 1992 bis 1998
 - Neue Länder -

Wertigkeit	1992			1993			1994			1995			1996			1997			1998		
	Personal insgesamt	darunter: Frauen		Personal insgesamt	darunter: Frauen		Personal insgesamt	darunter: Frauen		Personal insgesamt	darunter: Frauen		Personal insgesamt	darunter: Frauen		Personal insgesamt	darunter: Frauen		Personal insgesamt	darunter: Frauen	
		Anzahl	Anteil - % -		Anzahl	Anteil - % -		Anzahl	Anteil - % -		Anzahl	Anteil - % -		Anzahl	Anteil - % -		Anzahl	Anteil - % -		Anzahl	Anteil - % -
(1)	(2)	(3)	(4)	(5)	(6)	(7)	(8)	(9)	(10)	(11)	(12)	(13)	(14)	(15)	(16)	(17)	(18)	(19)	(20)	(21)	(22)
Max-Planck-Gesellschaft (MPG)																					
Leitung	-	-	-	-	-	-	-	-	-	-	-	-	-	-	-	-	-	-	-	-	-
S (C4) ¹	-	-	-	9	-	-	22	-	-	25	2	8,0	26	2	7,7	28	2	7,1	34	2	5,9
S (C3) ²	-	-	-	3	-	-	14	-	-	17	-	-	21	-	-	17	1	5,9	18	1	5,6
BAT I	1	-	-	7	-	-	2	-	-	2	-	-	2	-	-	1	-	-	6	-	-
Zusammen	1	-	-	19	-	-	38	-	-	44	2	4,5	49	2	4,1	46	3	6,5	58	3	5,2
Wissenschaftsgemeinschaft Gottfried Wilhelm Leibniz (WGL)																					
Leitung	27	-	-	28	-	-	25	-	-	25	-	-	25	-	-	22	1	4,5	19	1	5,3
S (C4) ¹	24	-	-	29	-	-	37	-	-	42	1	2,4	40	1	2,5	41	2	4,9	45	2	4,4
S (C3) ²	3	-	-	7	-	-	12	1	8,3	15	2	13,3	15	2	13,3	15	3	20,0	17	4	23,5
BAT I	73	1	1,4	78	2	2,6	81	2	2,5	83	2	2,4	85	3	3,5	87	4	4,6	85	3	3,5
Zusammen	127	1	0,8	142	2	1,4	155	3	1,9	165	5	3,0	165	6	3,6	165	10	6,1	166	10	6,0
Fraunhofer Gesellschaft (FhG)																					
Leitung	-	-	-	-	-	-	-	-	-	-	-	-	-	-	-	-	-	-	-	-	-
S (C4) ¹	-	-	-	-	-	-	-	-	-	-	-	-	-	-	-	-	-	-	-	-	-
S (C3) ²	9	-	-	9	-	-	9	-	-	9	-	-	9	-	-	9	-	-	8	-	-
BAT I	26	1	3,8	31	2	6,5	31	2	6,5	31	2	6,5	31	2	6,5	29	2	6,9	28	1	3,6
Zusammen	35	1	2,9	40	2	5,0	40	2	5,0	40	2	5,0	40	2	5,0	38	2	5,3	36	1	2,8
Hermann von Helmholtz-Gemeinschaft Deutscher Forschungszentren (HGF)³																					
Leitung	10	-	-	12	-	-	12	-	-	12	-	-	13	-	-	11	-	-	3	-	-
S (C4) ¹	10	-	-	13	-	-	17	-	-	22	-	-	25	-	-	27	-	-	22	-	-
S (C3) ²	-	-	-	4	-	-	-	-	-	5	-	-	-	-	-	6	-	-	7	-	-
BAT I	21	1	4,8	26	2	7,7	30	3	10,0	32	3	9,4	32	3	9,4	33	4	12,1	23	3	13,0
Zusammen	41	1	2,4	55	2	3,6	59	3	5,1	71	3	4,2	70	3	4,3	77	4	5,2	55	3	5,5
Insgesamt																					
Leitung	37	-	-	40	-	-	37	-	-	37	-	-	38	-	-	33	1	3,0	22	1	4,5
S (C4) ¹	34	-	-	51	-	-	76	-	-	89	3	3,4	91	3	3,3	96	4	4,2	101	4	4,0
S (C3) ²	12	-	-	23	-	-	35	1	2,9	46	2	4,3	45	2	4,4	47	4	8,5	50	5	10,0
BAT I	121	3	2,5	142	6	4,2	144	7	4,9	148	7	4,7	150	8	5,3	150	10	6,7	142	7	4,9
Zusammen	204	3	1,5	256	6	2,3	292	8	2,7	320	12	3,8	324	13	4,0	326	19	5,8	315	17	5,4

¹ Einschließlich C4g.

² In Einzelfällen einschließlich C2.

³ Einschließlich MPI für Plasmaphysik, Berlin und Greifswald, da nach den Regelungen für GFE gefördert.

Quelle: Umfrage der BLK bei den außeruniversitären Forschungseinrichtungen.

**Frauen in Aufsichtsgremien der Hermann von Helmholtz-Gemeinschaft
Deutscher Forschungszentren in den Jahren 1995, 1997 und 1998**

- Stichtag: 30 Juni -

Großforschungs- einrichtung	1995		1997		1998	
	Frauen		Frauen		Frauen	
	Anzahl	Anteil %	Anzahl	Anteil %	Anzahl	Anteil %
(1)	(2)	(3)	(4)	(5)	(4)	(5)
Stiftung Alfred-Wegener-Institut für Polar- und Meeresforschung (AWI)	-	-	3	17,6	2	11,7
Stiftung Deutsches Elektronen-Synchrotron (DESY)	-	-	-	-	-	-
Stiftung Deutsches Krebsfor- schungszentrum (DKFZ)	3	16,7	3	16,7	3	16,7
Deutsches Zentrum für Luft- und Raumfahrt (DLR)	1	3,0	1	3,0	-	-
Forschungszentrum Jülich (FZJ)	2	16,7	2	16,7	1	9,1
Forschungszentrum Karlsruhe (FZK)	2	16,7	1	8,3	1	8,3
Gesellschaft für Biotechnologische Forschung (GBF)	1	7,7	1	7,7	2	15,4
Stiftung GeoForschungsZentrum (GFZ)	-	-	-	-	-	-
GKSS-Forschungszentrum Geesthacht (GKSS)	1	6,7	1	6,7	1	6,7
GMD-Forschungszentrum Informations- technik (GMD)	3	20,0	2	13,3	1	6,7
GSF-Forschungszentrum für Umwelt und Gesundheit (GSF)	1	8,3	1	8,3	1	8,3
Gesellschaft für Schwerionenforschung (GSI)	-	-	-	-	-	-
Hahn-Meitner-Institut (HMI)	2	16,7	1	8,3	1	10,0
Max-Planck-Institut für Plasmaphysik (IPP)	-	-	-	-	-	-
Stiftung Max-Delbrück-Centrum für Molekula- re Medizin (MDC)	1	5,3	2	10,5	1	5,3
UFZ-Umweltforschung Leipzig-Halle (UFZ)	-	-	2	15,4	2	15,4

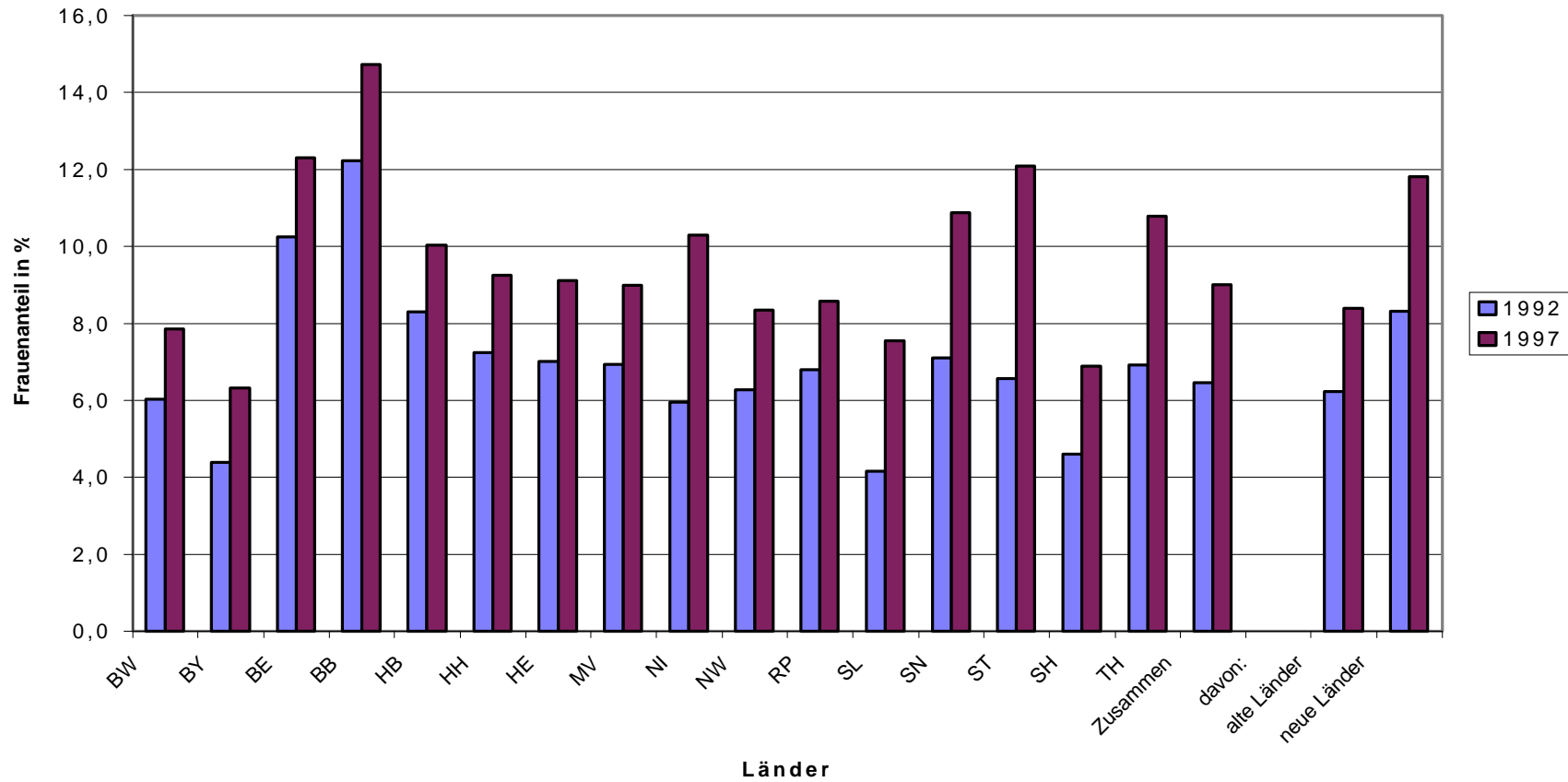
Quelle: Hermann von Helmholtz-Gemeinschaft Deutscher Forschungszentren (HGF).

Verzeichnis der Schaubilder

- Schaubild 1 Entwicklung des Frauenanteils an den Professuren der Hochschulen nach Ländern
1992 und 1997
- Schaubild 2 Entwicklung des Frauenanteils an den Berufungen nach Ländern
1997 und 1998 - Universitäten (ohne Kunst- und Musikhochschulen) insgesamt –
- Schaubild 3 Entwicklung des Frauenanteils an den Berufungen nach Ländern
1997 und 1998 - Fachhochschulen insgesamt –

Schaubild 1

**Entwicklung des Frauenanteils an den Professuren der Hochschulen
nach Ländern 1992 und 1997**



**Entwicklung des Frauenanteils an den Berufen
nach Ländern 1997 und 1998
- Universitäten (ohne Kunst- und Musikhochschulen) insgesamt -**

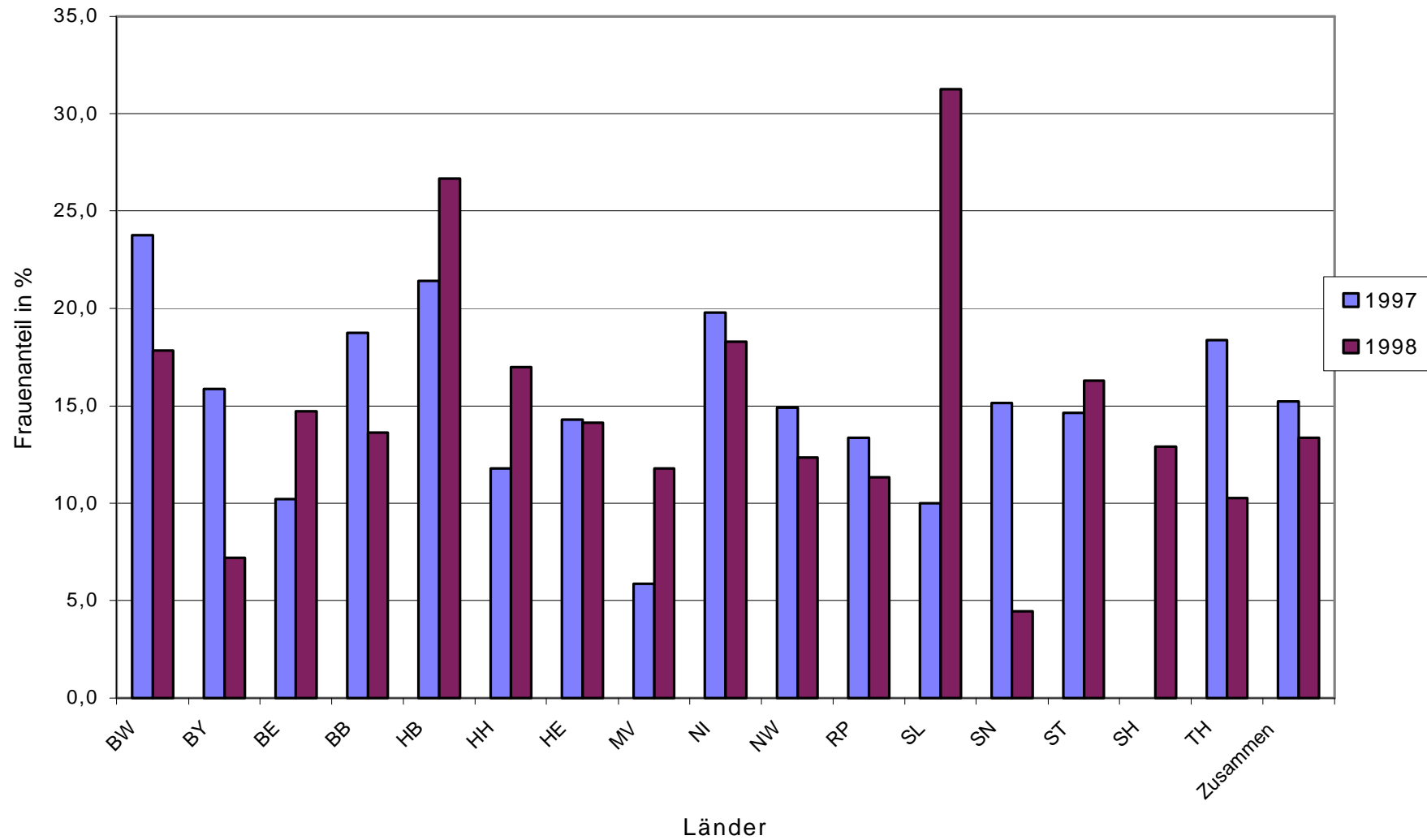


Schaubild 3

**Entwicklung des Frauenanteils an den Berufen
nach Ländern 1997 und 1998
- Fachhochschulen insgesamt -**

